

AZIENDA ULSS 2 MARCA TREVIGIANA	Documento valutazione rischi da interferenze	ALLEGATO Alla documentazione di gara
--	---	---

DOCUMENTO
PER LA COOPERAZIONE E COORDINAMENTO
E DI VALUTAZIONE DEI RISCHI DA INTERFERENZE
D.U.V.R.I.

(Ex articolo 26 Decreto legislativo 9/4/2008, n. 81)

MISURE DI TUTELA

FORNITURA A NOLEGGIO E RELATIVA MANUTENZIONE DI URETERORENOSCOPI
FLESSIBILI PER L'AZIENDA ULSS N.2 MARCA TREVIGIANA, PER
IL PERIODO DI 36 MESI

REDATTO IN DATA 13 Ottobre 2023	VERIFICATO IN DATA -----	
Servizio Prevenzione e Protezione (firmato digitalmente) _____	Responsabile Unico del Procedimento (RUP) _____	L'Aggiudicataria _____

Documento approvato con Deliberazione del Direttore Generale dell'Azienda ULSS n. 2 Marca
Trevigiana n. del

DUVRI n° 1041

AZIENDA COMMITTENTE

RAGIONE SOCIALE COMMITTENTE	AZIENDA U.L.S.S. 2 MARCA TREVIGIANA	
SEDE LEGALE E AMMINISTRATIVA	Treviso – Via S. Ambrogio di Fiera n. 37	Tel.0422323218
CODICE FISCALE E PARTITA IVA	03084880263	
DATORE DI LAVORO	Dr. Francesco Benazzi	
RESPONSABILE SERVIZIO PREVENZIONE E PROTEZIONE	Dott. Paolo Menna	Tel.0438663930
MEDICO COMPETENTE	Medico Competente del Distretto di Treviso	Tel.0422322842
	Medico Competente del Distretto di Pieve di Soligo	Tel.0438663583
	Medico Competente del Distretto di Asolo	Tel.0423732208

SOGGETTI NOMINATI DAL COMMITTENTE CON COMPITI DI SICUREZZA RELATIVAMENTE ALL'APPALTO

RESPONSABILE DEL PROCEDIMENTO (RUP)	Dr. Giuseppe Magliocca	Tel. 0422323046	e-mail: giuseppe.magliocca@aulss2.veneto.it
--	------------------------	-----------------	--

LAVORAZIONI O ATTIVITA' PREVISTE

Fornitura a noleggio e relativa manutenzione di ureterorenoscopi flessibili per l'Azienda Ulss N. 2 Marca Trevigiana, per il periodo di 36 mesi, con le caratteristiche tecnico/qualitative meglio descritte nella documentazione di Gara allegata.

PARTICOLARITA' DELL'APPALTO

Durante il periodo di fornitura, sono previste attività dell'Aggiudicataria, la quale dovrà includere le operazioni di collaudo. L'Aggiudicataria deve anche provvedere e garantire la manutenzione preventiva e correttiva prevista, la manutenzione, l'innovazione tecnologica, gli aggiornamenti hardware e software necessari, il servizio di assistenza tecnica necessario per la piena funzionalità dell'attrezzatura stessa, la formazione del personale addetto, e successivamente, nel caso in cui si verificasse una delle seguenti ipotesi: introduzione di un aggiornamento tecnologico, inserimento di nuovo personale, tutto in accordo anche con il Servizio di Ingegneria Clinica, secondo i protocolli previsti dal produttore presso l'U.O. in cui sarà consegnata. L'Aggiudicataria deve:

- garantire che l'attrezzatura sia consegnata, e collaudata, nelle ore concordate con il Servizio di Ingegneria Clinica;
- a carico dell'Aggiudicataria con ogni onere è il trasporto, l'imballo e tutto il materiale necessario per il collaudo;
- l'Aggiudicataria deve effettuare, con oneri a proprio carico, un corso di formazione iniziale, destinato al personale addetto all'utilizzo dell'attrezzatura, presso l'U.O. dove verrà installata, con rilascio di certificazioni di idoneità all'utilizzo e, su richiesta, successivi aggiornamenti periodici obbligatori per tutto il personale addetto con cadenza almeno annuale;
- l'Aggiudicataria dovrà garantire l'assistenza sia tecnica che scientifica con ogni mezzo disponibile (telefono, da remoto, on site, etc.) entro 24 ore dalla richiesta, o comunque in conformità alle condizioni espresse nella documentazione tecnica presentata.

L'Aggiudicataria dovrà fornire prima della consegna dell'attrezzatura: manuale operatore in lingua italiana in versione digitale e cartacea, la documentazione attestante la rispondenza alle Direttive di riferimento e i protocolli di manutenzione preventiva previsti dal fabbricante unitamente al piano per l'esecuzione degli interventi concordati con i referenti dell'U.O.C. in cui l'attrezzatura sarà

consegnata.

CONTESTO AMBIENTALE

U.O.C. di Urologia dei PP.OO. di Treviso e Conegliano, dell'Azienda Ulss N. 2 Marca Trevigiana.

MISURE GENERALI DI TUTELA

Gli interventi di personale esterno di ditte appaltatrici, collaboratori non dipendenti, volontari, ecc. presso l'Azienda ULSS 2 comportano rischi differenziati a seconda delle operazioni da eseguire e degli ambienti dove queste si svolgono.

Le misure di sicurezza atte a ridurre questi rischi vanno pertanto definite caso per caso seguendo specifiche procedure operative, che possono prevedere anche l'uso di idonei dispositivi di protezione collettiva ed individuale, approvate dal Responsabile della fornitura (Azienda Committente), ovvero dal Responsabile del settore che ha richiesto l'intervento e, ove necessario, dal Responsabile del Servizio Prevenzione Protezione.

Nell'ambito degli adempimenti previsti dal Decreto legislativo 81/2008 il datore di lavoro ha provveduto a redigere uno specifico documento "Informazione sui rischi specifici esistenti nell'ambiente di lavoro oggetto dell'appalto e sulle misure di prevenzione e di emergenza adottate", che resta a disposizione di eventuali richiedenti aventi titolo presso il Servizio di Prevenzione e Protezione.

Comunque deve essere cura dell'Aggiudicataria e di tutto il personale esterno in genere adottare tutte le precauzioni richieste dalla prudenza, dalla legislazione e dalle norme di buona tecnica e di sicurezza al fine di eliminare o ridurre al minimo i rischi, anche con l'adozione dei dispositivi di protezione individuale necessari.

La gestione delle attività di prevenzione dei rischi fa parte integrante delle attività in essere. Per tali attività la ditta in sede di formulazione dell'offerta ha tenuto conto degli oneri relativi alla sicurezza per i rischi propri. Dall'analisi seguente non risulta necessario procedere ad uno scorporo ed una riquantificazione dei costi della sicurezza per le interferenze, sulla base degli elenchi prezzi regionali o da elenchi prezzi standard o specializzati, in quanto si ritiene necessaria e sufficiente l'osservanza delle misure generali e specifiche di tutela indicate nel presente DUVRI, per le quali tuttavia non si prevede alcun onere economico aggiuntivo.

In linea generale, nell'intento di eliminare ogni possibile rischio dovuto ad interferenze, delle attività del committente e dell'appaltatore (Aggiudicataria):

- si raccomanda di segnalare eventuali manchevolezze e di richiedere informazioni in caso di dubbio;
- si ricorda comunque l'obbligo della valutazione dei rischi da parte dell'Aggiudicataria;

In relazione all'aggiudicazione dell'appalto, per gli adempimenti di cui all'art 26 del D.lgs. 81/2008, si specifica che l'Aggiudicataria:

- Assume la responsabilità di organizzare i propri mezzi ed il proprio personale nel rispetto delle norme di prevenzione infortuni ed igiene del lavoro.
- Attesta altresì di aver preso conoscenza a mezzo di idonei sopralluoghi, dei luoghi presso i quali verrà reso il servizio valutando la dislocazione di attrezzature ed impianti di questa Azienda, al fine di porre in essere tutte le cautele necessarie affinché gli stessi non possano costituire pregiudizio per la sicurezza e la salute dei propri lavoratori e nel contempo affinché non venga arrecato alcun danno agli stessi o provocati disservizi per la loro messa fuori uso anche temporanea.
- Valuta la specificità degli ambienti ove si trova ad operare e - se del caso - predispone, in collaborazione con il Servizio di Prevenzione e Protezione, un programma di formazione del personale, in materia antincendio ed ai fini dell'evacuazione, ovvero assoggetta il personale medesimo previo accordo con la scrivente Amministrazione, ai programmi formativi da questa previsti in materia per il proprio personale.
- Al fine di procedere in sicurezza alle operazioni oggetto della fornitura, l'Aggiudicataria si

impegna, con l'accettazione del contratto, a fornire al proprio personale le attrezzature idonee allo svolgimento del proprio compito, rispondenti ai requisiti generali di sicurezza, e ad effettuare la valutazione del rischio per la propria impresa, nonché ad esperire l'eventuale valutazione congiunta del rischio con i propri collaboratori e/o subappaltatori, ed a consegnarla alla stazione appaltante, nonché a mettere a conoscenza del personale addetto il presente documento con le relative prescrizioni.

- Fornisce all'Amministrazione, prima dell'inizio delle attività, un dettagliato programma di consegna della fornitura oggetto del contratto e delle attività previste per la messa in servizio/manutenzione delle attrezzature;
- Si impegna, nell'esecuzione del servizio oggetto del presente contratto, a rispettare la specifica procedura nel seguito riportata.
- Si impegna a segnalare al SPP del committente tutti gli infortuni dei propri dipendenti o subappaltatori impegnati all'interno dello stabilimento.
- Si impegna allo smaltimento in proprio dei rifiuti e scarti prodotti dalla sua attività, salvo appositi accordi diversi, nonché a non smaltire i propri rifiuti in maniera diversa da quella consentita dalla normativa vigente.
- Si impegna a comunicare al Committente qualsiasi tipo di variazione rispetto alle condizioni di lavoro descritte. Qualora la ditta appaltatrice variesse le condizioni di lavoro senza darne opportuna e tempestiva comunicazione, essa si assume tutte le responsabilità civili e penali che ne conseguono.

Nello svolgimento dei lavori/servizi/forniture, oggetto del contratto di appalto, l'Aggiudicataria dovrà rispettare le seguenti disposizioni che vengono segnalate nell'intento di ridurre i rischi derivanti dalla presenza contemporanea di lavoratori dell'Azienda ULSS 2 e dell'Aggiudicataria nonché di eventuali ditte terze. In particolare l'Aggiudicataria dovrà assicurare che il personale impiegato:

- Sia dotato di idoneo cartellino di riconoscimento visibilmente esposto.
- Negli spostamenti segua i percorsi predisposti per il personale dell'Azienda ULSS 2 e per gli utenti della stessa evitando di ingombrare pavimenti e passaggi con materiali e/o attrezzature che potrebbero costituire pregiudizio per la circolazione in condizioni di sicurezza.
- Non depositi, anche in forma provvisoria, attrezzature, materiali o prodotti, che possano costituire fonti di pericolo per il personale dell'Azienda ULSS 2 o per gli utenti della stessa, nei luoghi di lavoro e di transito dagli stessi utilizzati.
- Non costituisca postazioni di lavoro o utilizzi materiali o prodotti che durante l'espletamento dell'attività oggetto dell'appalto possano produrre effetti dannosi per la salute o pregiudizio per l'incolumità del personale dell'Azienda ULSS 2 e degli utenti della stessa.
- Disponga temporaneamente l'interdizione all'accesso di persone, avuto il benestare del Dirigente Responsabile o Preposto dell'area dove opera l'Aggiudicataria, qualora, a seguito della lavorazione in atto, tale accesso all'area interessata possa presentare fonte di rischio per il personale dell'Azienda ULSS 2 e/o degli utenti della stessa.
- Non utilizzi per l'espletamento della attività oggetto della fornitura la partecipazione in forma collaborativa attiva del personale dell'Azienda ULSS 2 anche se volontaria, qualora non contrattualmente prevista, né tantomeno degli utenti della stessa. Nei casi in cui, per sopravvenute circostanze eccezionali, si rendesse necessaria ed indispensabile la collaborazione attiva del personale dell'Azienda ULSS 2, lo stesso dovrà essere preventivamente autorizzato dal Dirigente Responsabile o Preposto dell'area dove opera l'Aggiudicataria, valutata l'assenza di rischi nella mansione da svolgere.
- Non utilizzi in alcun caso, se non contrattualmente previsto, attrezzature macchinari o impianti dell'Azienda ULSS 2. Parimenti tale divieto è esteso ad attrezzature, impianti e macchinari di eventuali ditte terze presenti negli ambiti dove opera il personale tecnico dell'Aggiudicataria.
- Rispetti tassativamente le indicazioni riportate nella cartellonista di sicurezza ed eventuali prescrizioni o divieti imposti dai Dirigenti Responsabili delle aree in cui opereranno i tecnici

dell'Aggiudicataria.

- Non intervenga per alcun motivo su attrezzature, impianti e macchinari dell'ULSS 2, salvo che ciò non sia contrattualmente previsto ed in caso di eventuali situazioni di emergenza rispetti le indicazioni riportate sulla segnaletica di sicurezza e si assoggetti alle disposizioni del personale dell'Azienda ULSS 2, allo scopo incaricato.
- Non fumi nei luoghi di lavoro.

Per quanto attiene a possibili particolari interferenze tra le attività svolte dal personale dell'Aggiudicataria, quelle del personale dell'Azienda ULSS 2, di eventuali ditte terze o artigiani operanti nelle aree dove opera il personale tecnico dell'Aggiudicataria o di utenti dei servizi sanitari, nell'intento di minimizzare i rischi derivanti dalla sovrapposizione delle attività e di promuoverne il coordinamento, si sottolinea che la presenza contemporanea nelle stesse aree di più soggetti operanti (altre ditte, artigiani ecc.) è fonte di rischio per il personale dei soggetti stessi. Pertanto la programmazione del lavoro dell'Aggiudicataria dovrà tenere conto, in ogni caso, delle particolari attività svolte nell'U.O.C. dell'Azienda ULSS 2, le quali non possono di norma essere interrotte o sospese, e quindi l'Aggiudicataria dovrà prevedere di intervenire senza sovrapporsi alle attività stesse. Pertanto, qualora ne ricorrano i presupposti, l'attività che costituisce pericolosa sovrapposizione di soggetti operanti verrà sospesa, e richiesta ai Dirigenti Responsabili delle aree di intervento la convocazione urgente di una riunione collegiale a cui partecipa anche un componente del Servizio di Prevenzione e Protezione dell'Azienda ULSS 2, in cui le parti interessate (ULSS 2, ditte ed artigiani operanti) possano reciprocamente valutare i rischi derivanti dalla presenza contemporanea di più soggetti e studiare le azioni correttive e di coordinamento per la riduzione di tali rischi. Della riunione di cui sopra verrà redatto verbale che impegna, per le determinazioni conseguenti, le parti. Si informa pure che l'Azienda ULSS 2 ha adottato il "Piano di Emergenza" che stabilisce compiti e responsabilità di ciascuna funzione per gli interventi in situazioni di emergenza e definisce l'organizzazione necessaria ad assicurare il coordinamento, le comunicazioni e le azioni per affrontare le emergenze all'interno dell'Azienda. Essendo l'azienda articolata e complessa, sia dal punto di vista della distribuzione nel territorio, sia dal punto di vista delle attività esercitate, l'organizzazione aziendale per l'emergenza con i compiti e le modalità operative di ogni funzione, è sviluppata secondo procedure specifiche elaborate per ogni struttura. Nei Presidi Ospedalieri dell'Azienda la gestione del flusso informativo relativo alle situazioni di emergenza è gestita dalle Centrali di Gestione Emergenza costituite localmente ed operanti attraverso specifiche Procedure Operative. Nelle realtà meno complesse tale gestione viene demandata al personale operante, secondo procedure codificate. Per ogni struttura dell'Azienda sono individuate, nelle Procedure Operative specifiche, le aree di raccolta da utilizzarsi nel corso dell'evacuazione parziale o globale. Le comunicazioni durante tutte le fasi avvengono con i telefoni interni fissi e mobili. A questo scopo sono, se necessario, istituiti numeri telefonici di emergenza dedicati. Informazioni dettagliate sono reperibili presso il Servizio di Prevenzione e Protezione aziendale. In generale si raccomanda quanto segue:

- In caso di sospetta emergenza avvisare immediatamente il personale presente.
- Se in grado, spegnere immediatamente fiamme libere o altre eventuali fonti di pericoli.
- Evacuare con ordine. Seguire la segnaletica predisposta.
- Non soffermarsi inutilmente, raggiungere le uscite nel più breve tempo possibile.
- Non usare l'ascensore ma unicamente le scale.
- Non intervenire sul focolaio d'incendio con estinguenti inadatti o incompatibili.
- Non usare acqua su apparecchiature elettriche.
- Assicurarsi dell'assenza di ogni pericolo ed aerare i locali prima di rientrare.
- Non riprendere l'attività prima dell'avvenuto controllo/bonifica.

MISURE SPECIFICHE DI TUTELA

L'Aggiudicataria dovrà comunicare al Servizio Prevenzione e Protezione, prima dell'inizio della fornitura, i rischi introdotti nei luoghi di lavoro del Committente che derivano dall'attività di consegna, di collaudo, e di assistenza, dell'attrezzatura, nonché garantire la formazione, presso l'U.O.C. in cui sarà consegnata ed utilizzata tale l'attrezzatura. In particolare nell'esecuzione dell'attività di collaudo e formazione/istruzione del personale addetto, il personale dell'Aggiudicataria dovrà attenersi alla seguente procedura operativa:

- 1) l'inizio delle operazioni di consegna e collaudo dovranno essere concordate con l'U.O.S. di Ingegneria Clinica, e nel caso si ravvisi la necessità di nuovi collegamenti agli impianti tecnologici (es. impianto elettrico ed acqua), anche con il referente dell'U.O.C. Servizi Tecnici e Patrimoniali. L'Aggiudicataria dovrà fornire un dettagliato progetto con descrizione particolareggiata degli articoli forniti, con indicazione del tipo di materiale fornito;
- 2) prima di iniziare qualsiasi operazione di installazione o collaudo, avvisano sempre il Dirigente o il Preposto del reparto/servizio; il Dirigente od il Preposto del reparto hanno l'obbligo di fornire le indicazioni circa la presenza di eventuali rischi (elettrico, incendio, da radiazioni, chimico, biologico, ecc..) presenti nell'ambiente specifico in cui gli operatori dell'Aggiudicataria andranno ad operare;
- 3) il personale dell'Aggiudicataria, utilizza se previsti, idonei DPI per accedere presso l'ambiente dove sarà installata l'attrezzatura, nel qual caso i DPI saranno forniti dall'Azienda, così come le informazioni per il corretto utilizzo, saranno fornite dal personale Aziendale;
- 4) l'attrezzatura dovrà essere consegnata, installata e collaudata, nelle ore concordate con l'U.O.S. di Ingegneria Clinica, a cura della Ditta aggiudicataria con ogni onere (compreso il trasporto, l'imballo e tutto il materiale necessario per il collaudo) a carico della stessa;

Nell'esecuzione delle eventuali operazioni di manutenzione all'attrezzatura fornita, gli operatori dell'Aggiudicataria incaricati all'assistenza tecnica, dovranno attenersi alla seguente procedura operativa:

- prima di iniziare qualsiasi operazione di manutenzione (full risk), avvisano il Dirigente o il Preposto dell'U.O.C. con anticipo, salvo i casi di urgenza; il Dirigente od il Preposto hanno l'obbligo di fornire le indicazioni circa la presenza di eventuali rischi (chimico, biologico, da radiazioni, ecc..) presenti nell'ambiente specifico in cui andrà ad operare il personale tecnico dell'Aggiudicataria;
- le apparecchiature in dotazione all'Azienda ULSS 2 sono sottoposte a decontaminazione prima dell'avvio di qualsiasi attività di manutenzione o riparazione, secondo procedure aziendali codificate;
- tale decontaminazione è limitata alle parti accessibili delle apparecchiature;
- il personale addetto alla manutenzione deve comunque indossare preventivamente i DPI prima di ogni intervento che comporti l'apertura dell'apparecchiatura, qualora prescritto dal libretto d'uso e manutenzione o se prescritto dal Dirigente o Preposto del reparto/servizio;
- nel caso in cui si ravvisi la necessità di un intervento di bonifica/decontaminazione delle parti interne dell'apparecchiatura, i tecnici dell'Aggiudicataria addetti alla manutenzione si interfaceranno con il personale dell'U.O.C. presente, sospendendo preventivamente l'intervento;
- quando attuabile l'apparecchiatura deve essere prelevata e l'intervento eseguito presso un luogo idoneo, fuori dall'area di interferenza con le attività stesse dell'U.O.C. in locale messo a disposizione dell'Amministrazione;
- alternativamente eseguono l'intervento mettendo in sicurezza l'area circostante l'attrezzatura, delimitandola con opportuna segnaletica, avendo cura di non arrecare danno o pregiudizio alle attività/attrezzature limitrofe, e personale aziendale presente;
- ogni eventuale sopravvenuta variazione delle caratteristiche della fornitura andrà verificata e approvata in occasione delle riunioni di coordinamento per la sicurezza.

COVID – 19 accessi in area Ospedaliera

Vista la pandemia in corso causata dall'emergenza sanitaria per il virus COVID – 19, il personale della ditta esterna accede presso gli ambienti ospedalieri dove avverrà la consegna dell'attrezzatura, l'installazione ed il collaudo, rispettando le misure di contenimento e di protezione individuale e per la collettività, secondo quanto previsto dal DPCM attualmente in vigore. Altresì seguirà scrupolosamente le disposizioni organizzative interne all'ospedale inerenti anche ai percorsi pedonali e agli accessi consentiti, e consulterà la seguente documentazione specifica che verrà allegata al DUVRI:

- aggiornamento valutazione rischio Covid-19;
- utilizzo dei dispositivi di protezione individuale nella gestione dei casi sospetti/probabili/accertati da Coronavirus (2019-nCoV).

ZIENDA ULSS 2 Marca Trevigiana	Informazioni sulla sicurezza	ALLEGATO "A" al DUVRI
---	-------------------------------------	----------------------------------

INFORMAZIONI SULLA SICUREZZA

- ✓ **rischi esistenti nell'ambiente di lavoro oggetto della concessione**
- ✓ **rischi generali da interferenze**
- ✓ **misure di prevenzione e di emergenza da adottare per la
cooperazione e coordinamento**

(Ex articolo 26 Decreto legislativo 9/4/2008, n. 81)

AZIENDA ULSS 2 Marca Trevigiana	
Redatto da:	Data emissione
<i>Servizio Prevenzione e Protezione</i>	<i>Gennaio 2023</i>

SCOPO

Il presente documento ha lo scopo, in ottemperanza a quanto disposto dal comma 1° dell'art. 26 del D.lgs. 81/2008, di specificare all'Aggiudicataria che, nell'ambito delle strutture sanitarie ove si troverà ad operare, sono presenti dei **rischi specifici** cui, senza le idonee cautele, potrebbe trovarsi esposto il personale.

DEFINIZIONI

Stazione Appaltante o Committente L'Azienda ULSS 2 Marca Trevigiana (di seguito indicata come Azienda ULSS 2)

CRITERIO UTILIZZATO PER L'IDENTIFICAZIONE DEI RISCHI

L'individuazione dei fattori di rischio nei luoghi di lavoro dell'azienda ULSS 2 comprende ogni forma di pericolo, non solo relativa alle mansioni specifiche esercitate dai lavoratori dipendenti, ma a qualsiasi persona coinvolta in attività legittime collaterali (fornitori, clienti, consumatori, visitatori, ecc.). A tale scopo sono individuate quattro grandi categorie:

- Rischi d'incendio
- Rischi per la salute
- Rischi per la sicurezza
- Rischi collegati agli aspetti organizzativi e gestionali

All'interno di ciascuna categoria sono individuate tutte le possibili tipologie di fattori per ogni Area, Reparto o Struttura, secondo quanto previsto nella procedura G.01 "Gestione dei sopralluoghi per la valutazione del rischio", reperibile presso il Servizio di Prevenzione e Protezione aziendale.

RISCHIO INCENDIO

I rischi d'incendio dei luoghi di lavoro dell'Azienda ULSS 2, valutati secondo i criteri stabiliti dal Decreto ministeriale 10/3/1998, sono classificati di livello elevato nelle:

- strutture che erogano prestazioni in regime ospedaliero a ciclo continuativo e diurno;
- strutture che erogano prestazioni in regime residenziale a ciclo continuativo e diurno;
- strutture che erogano prestazioni di assistenza specialistica in regime ambulatoriale, riabilitative, di diagnostica strumentale e di laboratorio;

in quanto le limitazioni motorie delle persone presenti, l'affollamento degli ambienti, rendono difficoltosa l'evacuazione in caso di incendio.

Nei rimanenti luoghi di lavoro la classificazione dei rischi di incendio è di livello medio o basso.

In generale sono attuate misure per ridurre i pericoli causati da materiali e sostanze infiammabili e combustibili:

- rimozione o significativa riduzione dei materiali facilmente combustibili ed altamente infiammabili ad un quantitativo richiesto per la normale conduzione dell'attività;
- sostituzione dei materiali pericolosi con altri meno pericolosi;
- immagazzinamento dei materiali infiammabili in locali realizzati con strutture resistenti al fuoco e conservazione della scorta per l'uso giornaliero in appositi contenitori;
- controllo del luogo di lavoro e procedura per l'eliminazione dei rifiuti e degli scarti; e misure per ridurre i pericoli causati da sorgenti di calore;
- divieto di fumare e dell'uso di fiamme libere;
- sostituzione delle sorgenti di calore con altre più sicure;
- controllo della conformità degli impianti elettrici alle normative tecniche vigenti;
- controllo della corretta manutenzione di apparecchiature elettriche e meccaniche;
- riparazione o sostituzione delle apparecchiature danneggiate.

Inoltre esistono misure di protezione sia passive che attive contro gli incendi, ovvero è programmato l'adeguamento di tali misure alla regola d'arte. È in corso di attuazione e di implementazione la informazione e la formazione antincendio dei lavoratori affinché essi

conoscano come prevenire un incendio e le azioni da compiere in caso di incendio. Il piano di emergenza prevede la programmazione

di una serie di esercitazioni, cui il personale dipendente partecipa al fine di mettere in pratica le procedure di evacuazione, l'addestramento sui mezzi antincendio, sull'uso dei DPI e dei mezzi di comunicazione in situazioni di emergenza.

L'Azienda ULSS 2 ha provveduto all'installazione della segnaletica di sicurezza e/o di salute sul lavoro corrispondente ai rischi lavorativi presenti in relazione alle attività svolte nei diversi luoghi di lavoro. La segnaletica è conforme alle indicazioni normative e comprende in particolare:

- segnali di avvertimento, un segnale che avverte di un rischio o pericolo;
- segnali di divieto, un segnale che vieta un comportamento che potrebbe far correre o causare un pericolo;
- segnali di prescrizione, un segnale che prescrive un determinato comportamento;
- segnali di salvataggio o di soccorso, un segnale che fornisce indicazioni relative alle uscite di sicurezza o ai mezzi di soccorso o di salvataggio.

Misure preventive da adottare da parte dell'Aggiudicataria

In generale i macchinari e i prodotti utilizzati all'Aggiudicataria non devono costituire rischio di incendio e quindi non devono essere né infiammabili e non pericolosi per la sicurezza e la salute delle persone. Per tutti i prodotti all'Aggiudicataria dovrà sottoporre preventivamente al Servizio prevenzione e protezione dell'Azienda ULSS 2 le relative schede tecniche e dei dati di sicurezza prima del loro utilizzo. Adeguate informazioni sono fornite ai lavoratori dell'Aggiudicataria per garantire che essi siano a conoscenza delle misure generali di sicurezza antincendio nel luogo di lavoro, delle azioni da adottare in caso di incendio e le procedure di evacuazione. L'Aggiudicataria deve prendere visione della situazione in atto per quel che concerne i locali, le vie di fuga, la segnaletica. Nello svolgimento delle proprie attività all'Aggiudicataria non deve intralciare con materiali ed attrezzature spazi comuni, luoghi di passaggio, vie di fuga, porte di emergenza, sbarchi degli ascensori, ecc. Qualora il personale dell'Aggiudicataria rilevi situazioni di pericolo (fumo o principi di incendio, difetti o mal funzionamento di macchine ed impianti, o altro) deve osservare la specifica procedura di emergenza elaborata dall'Azienda ULSS 2 per i diversi luoghi di lavoro.

RISCHIO ELETTRICO

Gli Impianti elettrici progettati e costruiti secondo la regola d'arte sono muniti di protezioni contro i contatti diretti ed indiretti. Pur tuttavia nelle cabine di trasformazione e nei quadri elettrici di distribuzione, accessibili soltanto al personale esperto, qualificato e autorizzato, vi possono essere pericoli di contatti diretti ed indiretti qualora non siano rispettate le procedure di sicurezza previste dalla Norma. Gli impianti elettrici sono sottoposti a manutenzione periodica per controllare il loro grado di efficienza.

Misure preventive da adottare da parte dell'Aggiudicataria

Non effettuare lavori sugli impianti e apparecchiature in tensione. Non sovraccaricare i circuiti e le prese elettriche. Non utilizzare acqua o altri liquidi acquosi sulle o in vicinanza di impianti e apparecchiature elettriche. Prima di effettuare qualsiasi operazione su attrezzature e parti potenzialmente in tensione è obbligatorio effettuare le dovute verifiche con il Personale qualificato dell'Azienda ULSS 2.

RISCHIO CHIMICO

Da quanto emerso dalla valutazione dei rischi, vengono normalmente utilizzati prodotti contenenti agenti chimici potenzialmente dannosi in pressoché tutti i reparti e servizi di questa AULSS n° 2, con diversificato livello di rischio in funzione delle mansioni svolte dal personale. Alcune tipologie (disinfettanti e prodotti per l'igiene) sono in dotazione in tutti i reparti, altri sono limitati in precise aree ad attività specialistica:

gas medicinali (laboratori, sale operatorie, ambulatori, condotte a vista collocate nei corridoi tecnici, locali di deposito)

- gas anestetici (sale operatorie, ambulatori, condotte a vista collocate nei corridoi tecnici, locali di deposito)
- gas combustibili (condotte a vista collocate all'esterno)
- prodotti criogenici (laboratori, ambulatori, serbatoi stoccaggio)
- disinfettanti - sterilizzanti
- reattivi di laboratorio (laboratori, depositi dedicati)
- solventi (laboratori, centro stampa, farmacia, settore tecnico, ambulatori)
- isotopi radioattivi non sigillati (medicina nucleare, chimica clinica)
- prodotti per l'igiene, detergenti e simili.

Misure preventive da adottare da parte dell'Aggiudicataria

I rischi connessi all'uso degli agenti chimici derivanti dalla possibile contaminazione di questi prodotti potenzialmente pericolosi, comprendono sia quelli che causano effetti sulla salute che sulla sicurezza, pertanto la quantità la conservazione e le modalità d'uso, sono parametri che ne influenzano il livello. La normativa vigente prevede, da parte del produttore, la classificazione della pericolosità del prodotto, che si conclude con l'apposizione sui contenitori di questi materiali di una etichettatura che ponga in risalto le caratteristiche chimico fisiche e tossicologiche del prodotto: tale etichettatura, ove obbligatoria, è ritenuta generalmente un mezzo informativo sufficiente ad orientare l'uso in sicurezza dei prodotti. Da quanto sopra premesso, dovrà essere cura del dell'Aggiudicataria assicurarsi, attraverso i Dirigenti Responsabili o Preposti delle strutture ove è chiamato ad operare - sulla base delle valutazioni di rischio redatte, o interfacciandosi con il Servizio prevenzione e Protezione aziendale - della eventuale presenza di prodotti pericolosi, in modo da concordare, se necessario, le modalità per l'isolamento di tali sostanze dall'area di intervento secondo il diverso grado di pericolosità.

Se l'intervento è occasionale, l'operatore può chiedere di utilizzare i DPI a disposizione dell'unità operativa, se la frequenza d'intervento è abituale, l'Aggiudicataria dovrà fornire ai propri operatori i DPI necessari per le manutenzioni richieste. E' fatto divieto di intervenire su contenitori, su tubazioni e in prossimità delle stesse, all'interno di locali contenenti prodotti pericolosi; rilevata la necessità è obbligatorio concordare con Dirigenti Responsabili o Preposti della struttura e con i Servizi responsabili dei contratti di concessione, le modalità per l'effettuazione dell'intervento. È fatto divieto di intervenire su contenitori di prodotti non etichettati, qualora sia sconosciuta la natura e la pericolosità del contenuto. È fatto divieto di intervento su macchine ed attrezzature che per qualsiasi motivo siano entrate in contatto con prodotti pericolosi (cappe di estrazione, strumentazione analitica, apparecchi per disinfezione e pulizia, etc.): è obbligatorio concordare con Dirigenti Responsabili o Preposti della struttura le modalità per l'effettuazione dell'intervento di bonifica della attrezzatura prima dell'intervento di manutenzione. E' obbligatorio per il Dirigente Responsabile o Preposto esibire il manuale di manutenzione ed uso della attrezzatura e le schede di sicurezza del prodotto pericoloso.

I prodotti necessari all'espletamento dei servizi appaltati dovranno essere esclusivamente quelli dichiarati nell'offerta tecnica e per i quali è stata prodotta la scheda informativa di sicurezza. In caso si rendesse necessario introdurre un nuovo prodotto questo dovrà essere preventivamente autorizzato dal Servizio Prevenzione Protezione dell'Azienda.

RISCHIO BIOLOGICO

Le strutture sanitarie rappresentano un ambito territoriale molto variegato, in quanto in certi servizi il rischio di contrarre una malattia è riconducibile sia dal punto di vista qualitativo che quantitativo a quello presente in qualsiasi altro ambiente confinato. Diverso invece è l'ospedale, in quanto si tratta di un ambiente che può risultare potenzialmente contaminato, francamente contaminato e/o contaminante

in situazioni ad alto rischio. I pazienti ospedalizzati, possono costituire un gruppo la cui probabilità di essere affetto da una malattia infettiva è sicuramente maggiore rispetto alla popolazione generale. Analogamente a causa di certe patologie di cui sono portatori, di certe terapie o di alcuni trattamenti diagnostici a cui sono sottoposti, questa popolazione risulta molto fragile dal punto di vista immunitario e quindi più suscettibile a contrarre malattie infettive.

Per gli “operatori” non a diretto contatto con materiale infetto e con i pazienti, tale rischio è praticamente nullo, dovranno comunque essere disponibili mezzi di protezione monouso da utilizzarsi in occasioni di situazioni operative che possono determinare una maggiore esposizione a rischio biologico per l’operatore o per il paziente. Per cui oltre al rispetto dei principali requisiti organizzativi che la struttura sanitaria impone, si sottolinea l’esigenza di una puntuale adozione delle misure di protezione esistenti (DPI, vaccinazioni) per attuare un’efficace azione preventiva.

I DPI sono particolarmente indicati per tutti gli “operatori” che svolgendo il proprio lavoro possono venire a contatto con materiali biologici o con pazienti soprattutto nelle aree a maggior rischio come per esempio Pronto Soccorso, dialisi, laboratori clinico-biologici e di microbiologia, nei blocchi operatori e nelle sale parto, nelle Malattie Infettive e per la tutela dei pazienti anche nei reparti onco-ematologici. L’uso sistematico di procedure di lavoro corrette e dei dispositivi di protezione può di fatto azzerare le occasioni di contatto effettivo con agenti patogeni, anche se concretamente presenti nell’ambiente. Ogni “lavoratore esterno” dovrà conoscere gli elementi essenziali dell’organizzazione dove presterà la sua opera e quindi informarsi dal responsabile o dal preposto del servizio per la scelta delle attrezzature, per le misure d’igiene e per la protezione adeguata nell’ottica di tutela della propria persona e degli ammalati. In tutte le attività lavorative per le quali la valutazione ha evidenziato un rischio di esposizione ad agenti biologici, l’Azienda ULSS 2 attua idonee misure preventive tecniche, organizzative, procedurali e di emergenza assicurando una adeguata informazione e formazione dei lavoratori, con l’obiettivo di evitare ogni condizione di pericolo che comporti una potenziale esposizione del lavoratore ad agenti biologici durante l’attività lavorativa richiesta connessa al profilo professionale di inquadramento contrattuale. Le misure tecniche, organizzative, procedurali, di emergenza e di informazione e formazione del lavoratore attuate sono le seguenti:

- Limitazione al minimo dei lavoratori o potenzialmente esposti al rischio biologico definendo compiti e responsabilità nel processo lavorativo di diagnosi e cura del paziente, tenuto conto del profilo professionale di inquadramento contrattuale.
- attuazione del processo lavorativo secondo le recenti conoscenze di buona prassi igienica ed assistenziale che tiene conto delle innovazioni tecnologiche e dei modelli organizzativi definiti dalla Direzione Aziendale.
- Presenza di misure collettive di protezione del lavoratore e dei mezzi di protezione individuali DPI che risultano conformi e adeguati a proteggere il lavoratore dal rischio cui sono destinati. I DPI sono stati forniti ad uso personale, previa adeguata azione informativa e di addestramento. Quelli monouso, dopo l’utilizzo vengono correttamente smaltiti e se non monouso disinfettati e puliti dopo ogni utilizzazione. Gli indumenti protettivi monouso contaminati da agenti biologici, dopo l’uso, sono tolti dall’operatore e correttamente smaltiti nel circuito previsto per lo smaltimento dei rifiuti sanitari pericolosi a rischio infettivo.
- Istituzione in azienda del Comitato Infezioni Ospedaliere, quale organo preposto per la elaborazione di linee guida di indirizzo e protocolli operativi per la prevenzione d’infezioni Ospedaliere”
- La presenza della segnaletica per la sicurezza e la salute sul lavoro conforme alla normativa, e degli altri segnali di avvertimento appropriati. In particolare risultano adeguatamente segnalati i locali per i quali è presente un particolare rischio e l’accesso è consentito solo al personale autorizzato.
- Sono adottate le corrette modalità atte a prelevare, manipolare e trattare i campioni di origine umana.

- Risulta elaborata idonea procedura per affrontare eventuali situazioni di spandimenti accidentali di agenti biologici su una superficie nei diversi luoghi di lavoro dell'Azienda. Sono presenti nei luoghi di lavoro kit per il lavaggio oculare e docce di emergenza dove necessarie.
- Sono state definite le modalità di trasporto interno ed esterno dei campioni di origine umana, fornendo idonei dispositivi per l'alloggiamento dei campioni ed informando e formando i lavoratori sulle modalità di contenimento e di decontaminazione da adottare in caso di spandimento accidentale.
- Sono predisposti i mezzi necessari per la raccolta, l'immagazzinamento e lo smaltimento dei rifiuti in condizioni di sicurezza con particolare attenzione allo smaltimento dei rifiuti sanitari pericolosi a rischio infettivo compresi quelli taglienti e pungenti viene effettuato dal personale dell'Azienda con procedure e attrezzature conformi alle norme in vigore.
- Sono predisposti i mezzi necessari per la raccolta e lavaggio della biancheria sporca o infetta.
- I lavoratori dell'Azienda dispongono di spogliatoi; in particolare ai lavoratori vengono forniti indumenti protettivi in numero adeguato a un regolare cambio. I capi di vestiario forniti vengono regolarmente raccolti, lavati e ridistribuiti a cura dell'azienda. Risultano inoltre forniti armadietti a doppio scomparto per riporre gli indumenti di lavoro separatamente dagli abiti civili.
- Sono effettuati specifici corsi di formazione dei lavoratori sulla base delle conoscenze disponibili sulle precauzioni da prendere per evitare l'esposizione ad agenti biologici, le misure igieniche da osservare, la funzione degli indumenti protettivi e dei dispositivi di protezione individuale e il loro corretto impiego.
- Vengono attuate specifiche procedure di decontaminazione, disinfezione, sterilizzazione degli strumenti e delle apparecchiature e degli ambienti secondo gli standard definiti dalla Direzioni Mediche e Farmacie Ospedaliere

Misure preventive da adottare da parte dell'Aggiudicataria

In caso di contaminazione ambientale a seguito di spandimento accidentale di liquidi biologici fatto obbligo al lavoratore dell'Impresa Appaltatrice / Lavoratore Autonomo di segnalare immediatamente al personale sanitario l'evento. L'uso dei guanti e il lavaggio accurato delle mani rivestono un ruolo fondamentale di prevenzione. L'igiene delle mani deve essere intesa non solo come misura di controllo delle infezioni, ma anche come misura di protezione dell'operatore. Il lavaggio delle mani va eseguito:

- immediatamente ed accuratamente se si verifica un accidentale contatto con il sangue o materiale organico potenzialmente infetto presente su una superficie
- alla fine della attività, dopo la rimozione dei guanti.

L'uso dei guanti non è sostitutivo del lavaggio accurato delle mani. I guanti devono essere sostituiti in caso di rottura.

Inoltre il lavoratore della impresa appaltatrice:

- deve indossare sempre indumenti di lavoro puliti;
- utilizzare correttamente i mezzi di protezione individuali, se previsti;
- evitare durante l'attività lavorativa atteggiamenti rischiosi quali portarsi le mani alla bocca o agli occhi, portare anelli, bracciali o altri monili;

Le misure minime preventive comportamentali sopra riportate vanno attuate dall'operatore dell'impresa in tutti gli ambienti di lavoro cui sono destinati ad operare.

RISCHIO CANCEROGENO

Farmaci antitumorali

Esistono, in alcuni centri di questa ULSS delle particolari unità ove vengono conservati, preparati e somministrati, da personale esperto all'uopo formato, dei farmaci antitumorali antitumorali i cui effetti negativi sull'uomo sono tuttora allo studio. Tali siti sono ad accesso ristretto, consentito ai

soli operatori esperti, e pertanto qualsiasi attività presso l'area dovrà essere autorizzata dai Dirigenti del reparto o Preposti e successiva alla sanificazione ambientale. Per i luoghi di stoccaggio e somministrazione risulta sufficiente attenersi alle disposizioni dei Dirigenti dei reparti o Preposti, avendo cura di non manipolare per alcun motivo, senza autorizzazione, alcuna confezione di farmaci, qualsiasi essi siano e di accedere a stanze di degenza/trattamento solo dopo aver avvisato i Dirigenti del reparto o Preposti interessati.

Presenza di amianto

Presso le sedi di questa Azienda, non emergono particolari condizioni di rischio associato alla presenza di materiali contenenti amianto in forma friabile, direttamente accessibili al personale esterno. Si dispone comunque l'obbligo, nei casi in cui dovessero emergere situazioni circoscritte che possano far presumere tale rischio, a seguito di interventi di manutenzione - riparazione (ad esempio su o in prossimità di tubazioni coibentate, rivestimenti interni di attrezzature esercite a caldo, rimozioni parziali di pavimentazioni in linoleum, ecc.), di non intraprendere e quantomeno interrompere le operazioni che possano comportare esposizioni indebite e di segnalare tempestivamente l'evenienza al Servizio di Prevenzione e Protezione.

RISCHIO RADIAZIONI IONIZZANTI

Le radiazioni ionizzanti sono onde elettromagnetiche capaci di ionizzare la materia. Le più comuni radiazioni ionizzanti non corpuscolari sono rappresentate dai raggi X. Per quel che concerne gli apparecchi che emettono raggi X (apparecchi per radiografie e Tac e altri), essi sono in grado di emettere radiazioni solo quando sono in funzione; quando sono spenti non rappresentano un pericolo per emissione di radiazioni. Il personale maggiormente esposto a radiazioni ionizzanti è quello sanitario che svolge la propria attività nelle unità operative dove tale rischio è presente. Tale rischio è presente solo nei locali sottoposti a sorveglianza e controllo e identificati da apposita segnaletica di sicurezza. E' pertanto fatto divieto assoluto al personale dell'Impresa Appaltatrice / Lavoratore Autonomo di svolgere la propria attività lavorativa negli ambienti di lavoro quando tali impianti siano funzionanti o comunque ci possa essere rischio di esposizione o di contaminazione dell'area. L'accesso a tali locali, qualora previsto contrattualmente, al personale dell'Aggiudicataria sarà consentito solo a seguito autorizzazione del Dirigente Responsabile o Preposto, sentito anche l'Esperto Qualificato con il quale andranno stabilite modalità e tempi di intervento.

RISCHIO RADIAZIONI NON IONIZZANTI

Tale rischio è presente in locali ove vengano utilizzati apparecchi laser o radiazioni UVA, UVB, Infrarossi., o Risonanza Magnetica. Alle entrate o ambienti di protezione contenenti tali apparecchi sono apposti segnali di avvertimento. Per quanto attiene alla identificazione ed all'accesso eventuale nelle aree sottoposte a tale rischio, vale quanto sopra indicato per le radiazioni ionizzanti.

RISCHIO AGENTI FISICI

Le attività svolte non espongono a lavorazioni rumorose, con livello personale quotidiano superiore a 80 dB.



DOCUMENTO DI VALUTAZIONE DEI RISCHI

Valutazione dei rischi ai sensi Artt. 28 – 29 D lgs 81/08

COVID-19

Sede: **AZIENDA ULSS 2 MARCA TREVIGIANA**

Datore di Lavoro:
Responsabile del Servizio di Prevenzione e Protezione:
Medico Competente:

dr. Francesco Benazzi
dott. Paolo Menna

DATA: REV.4 Agosto 2021

REDAZIONE SPP

<p>APPROVAZIONE DEL DIRETTORE GENERALE DR. FRANCESCO BENAZZI Firmato digitalmente con metodo OCSP il 31/08/2021 N° identificativo del CPS: OID 1.3.159.10.1.1</p>
--

Sommario

Introduzione.....	3
Aggiornamento DVR.....	3
Modalità di trasmissione e attività a rischio	4
Aree aziendali a rischio	5
Personale esposto al rischio	7
Analisi del rischio	7
Stima del rischio	8
Misure di prevenzione	8
Misure protettive.....	9
Informazione e formazione.....	9
Informazione sui rischi nell'ambiente di lavoro per ditte in appalto.....	10
Lavoratrice in gravidanza	10
Altre situazioni di rischio incrementato.....	10
Interventi attuati.....	11
Interventi da attuare	12

INTRODUZIONE

I coronavirus (CoV) sono un'ampia famiglia di virus respiratori che possono causare malattie da lievi a moderate, dal comune raffreddore a sindromi respiratorie come la MERS (sindrome respiratoria mediorientale, Middle East respiratory syndrome) e la SARS (sindrome respiratoria acuta grave, Severe acute respiratory syndrome). Sono chiamati così per le punte a forma di corona che sono presenti sulla loro superficie.

I coronavirus sono comuni in molte specie animali (come i cammelli e i pipistrelli) ma in alcuni casi, se pur raramente, possono evolversi e infettare l'uomo per poi diffondersi nella popolazione. Un nuovo coronavirus è un nuovo ceppo di coronavirus che non è stato precedentemente mai identificato nell'uomo. In particolare quello denominato provvisoriamente all'inizio dell'epidemia 2019-nCoV, non è mai stato identificato prima di essere segnalato a Wuhan, Cina a dicembre 2019.

Nella prima metà del mese di febbraio l'International Committee on Taxonomy of Viruses (ICTV), che si occupa della designazione e della denominazione dei virus (ovvero specie, genere, famiglia, ecc.), ha assegnato al nuovo coronavirus il nome definitivo: "Sindrome respiratoria acuta grave coronavirus 2" (SARS-CoV-2). Ad indicare il nuovo nome sono stati un gruppo di esperti appositamente incaricati di studiare il nuovo ceppo di coronavirus. Secondo questo pool di scienziati il nuovo coronavirus è fratello di quello che ha provocato la Sars (SARS-CoVs), da qui il nome scelto di SARS-CoV-2. Il nuovo nome del virus (SARS-Cov-2) sostituisce quello precedente (2019-nCoV). Sempre nella prima metà del mese di febbraio 2020 (precisamente l'11 febbraio) l'OMS ha annunciato che la malattia respiratoria causata dal nuovo coronavirus è stata chiamata COVID-19. La nuova sigla è la sintesi dei termini CO-rona VI-rus D-isease e dell'anno d'identificazione, 2019 *.

L'11 marzo 2020 l'Organizzazione Mondiale della Sanità (OMS) ha dichiarato che il focolaio internazionale di infezione da nuovo coronavirus SARS-CoV-2 può essere considerato una pandemia ma che, nonostante questa definizione, può essere ancora controllata.

Successivamente la Direttiva (UE) 2020/739 della commissione del 3 giugno 2020, classifica ed inserisce il nuovo virus SARS-CoV-2 nel D. Lgs 81/2008 all'art. 268 del Titolo X (Esposizione ad agenti biologici) nel **gruppo 3**, come *“agente che può causare malattie gravi in soggetti umani e costituisce un serio rischio per i lavoratori; l'agente biologico può propagarsi nella comunità, ma di norma sono disponibili efficaci misure profilattiche o terapeutiche”*.

*Fonte: Ministero della salute – www.salute.gov.it

AGGIORNAMENTO DVR

Tenuto conto dell'evoluzione epidemiologica, delle evidenze scientifiche ad oggi disponibili sulle vie di trasmissione e della identificazione degli operatori sanitari maggiormente a rischio d'infezione da SARS-CoV-2, si è provveduto ad aggiornare il documento valutazione dei rischi (DVR), al fine di dar seguito agli interventi necessari.

L'aggiornamento della valutazione tiene conto dell'impatto del nuovo fattore di rischio sulle attività sanitarie e socio-sanitarie proprie dell'azienda con particolare attenzione ai reparti, servizi ed aree assistenziali che, fin dall'inizio (pronto soccorso, infettivologia, terapia intensiva) o in base agli aggiornamenti organizzativi (raggruppamento pazienti Covid-19 in aree specifiche aziendali), sono stati individuati e/o organizzati per l'assistenza ai pazienti affetti dalla malattia Covid-19.

Al fine della valutazione e così come previsto dal D.Lgs. 81/2008, sono state utilizzate le seguenti fonti informative:

- Documenti presenti sul sito internet del Ministero della Salute;
- DPCM del 01/03/2020;

- Il decreto legge 2.03.20 n°9;
- Procedura regionale Nuovo coronavirus (SARS- Cov-2) Rev 02 del 06.03.2020;
- Indicazioni COVID- 2019, documento aziendale, n° prot. 36636 del 24/02/2020;
- Circolare Ministero della Salute 0005443-22/02/2020– COVID;
“Rational use of personal protective equipment for coronavirus disease 2019 COVID- 19” – World Health Organization, 27 February 2020;
- Rapporto ISS COVID-19 del 28 Marzo 2020 rev.n° 2/2020- Indicazioni ad interim per un utilizzo razionale delle protezioni per infezione da sars-cov-2 nelle attività sanitarie e sociosanitarie (assistenza a soggetti affetti da covid-19) nell’attuale scenario emergenziale SARS-COV-2.
- Aggiornamento Nazionale ISS Epidemia COVID-19, 06/04/2020.
- Prevenzione e risposta a COVID-19: evoluzione della strategia e pianificazione nella fase di transizione per il periodo autunno-invernale. Roma: Ministero della Salute, Istituto Superiore di Sanità; 2020.
- Gruppo di lavoro ISS Prevenzione e controllo delle Infezioni. Indicazioni ad interim sulle misure di prevenzione e controllo delle infezioni da SARS-CoV-2 in tema di varianti e vaccinazione anti COVID-19. Versione del 13 marzo 2021. Roma: Istituto Superiore di Sanità; 2020 (Rapporto ISS COVID-19 n. 4/ 2021).
- Task force COVID-19 del dipartimento malattie infettive e Servizio di informatica. Istituto Superiore di Sanità. Epidemia COVI-19. Aggiornamento nazionale 10 marzo 2021.
- DECRETO-LEGGE 1° aprile 2021, n. 44. Misure urgenti per il contenimento dell’epidemia da COVID-19, in materia di vaccinazioni anti SARS-CoV-2, di giustizia e di concorsi pubblici.
- Attivazione di un piano mirato di prevenzione sulle misure anti-contagio e sulla gestione dei focolai di infezione da Covid-19 negli impianti di macellazione e sezionamento: nota metodologica ad interim versione 08/04/2021.

MODALITÀ DI TRASMISSIONE E ATTIVITÀ A RISCHIO

Nell’attuale scenario emergenziale COVID-19 italiano (come da rapporto ISS COVID-19, n.2/2020 in data 28.03.2020, e relazioni di aggiornamenti del Rapporto ISS COVID-19 n. 4/ 2021 ai quali si rimanda per i dettagli) le evidenze scientifiche dimostrano che la trasmissione del virus SARS-CoV-19 può avvenire, come già riportato al punto 2.5, con le seguenti modalità:

- nella maggior parte dei casi attraverso goccioline - droplets ($\geq 5\mu\text{m}$ di diametro) generate dal tratto respiratorio di un soggetto infetto soprattutto con la tosse o starnuti ed espulse a distanze brevi (< 1 metro).
- Per contatto diretto o indiretto con oggetti o superfici nelle immediate vicinanze di persone infette che siano contaminate da loro secrezioni (saliva, secrezioni nasali, espettorato), ad esempio attraverso le mani contaminate che toccano bocca, naso o occhi.
- La trasmissione per via aerea (che avviene attraverso particelle di dimensioni $< 5\mu\text{m}$ che si possono propagare a distanza > 1 metro) non è documentata per i coronavirus incluso SARS- CoV-2, ad eccezione di specifiche procedure che possono generare aerosol (ad esempio, intubazione, tracheotomia, ventilazione forzata) e che avvengono soltanto in ambiente sanitario.
- Contaminazione fecale, vi sono alcune evidenze che l’infezione da SARS-CoV-2 può manifestarsi con sintomi intestinali e che il virus possa essere presente nelle feci. Tuttavia, ad oggi solo uno studio ha dimostrato la presenza di virus vitale in un singolo campione di feci.

Pertanto il **rischio di trasmissione** di SARS-CoV-2 è determinato da:

- via di trasmissione (da *droplets* e da contatto);
- tipo di paziente: i pazienti più contagiosi sono quelli che presentano tosse e/o starnuti; se tali pazienti indossano una mascherina chirurgica o si coprono naso e bocca con un fazzoletto la diffusione del virus si riduce notevolmente;
- tipo di contatto assistenziale; il rischio aumenta quando:
 - il contatto è ravvicinato (< 1 metro) e prolungato (> 15 minuti);
 - il contatto è di tipo ripetuto o continuativo, tale da aumentare il tempo complessivo di esposizione sia in ospedale che in altri ambiti assistenziali territoriali (come ad esempio operatori del territorio coinvolti nella assistenza medica ripetuta e/o continuata di casi sospetti e confermati di COVID-19);
 - si eseguono *manovre e procedure a rischio di produrre aerosol* delle secrezioni del paziente (esempi: rianimazione cardiopolmonare, intubazione, estubazione, broncoscopia, induzione di espettorato, terapie in grado di generare nebulizzazione, NIV, BiPAP, CPAP, tampone nasofaringeo, anche effettuato in comunità).

Di conseguenza il rischio è tanto più elevato quanto meno sono applicate le misure igieniche, preventive e protettive del personale che assiste in via continuativa utenti ricoverati o effettua prestazioni a utenti in transito.

AREE AZIENDALI A RISCHIO

Le aree considerate a rischio comprendono tutti gli ambiti che erogano prestazioni socio/sanitarie alla popolazione, i quali possono essere frequentati da persone malate o con malattia in incubazione. Di conseguenza per i lavoratori dell'azienda, il rischio da agente SARS-CoV-2 risulta principalmente determinato dalla presenza di pazienti Covid-19 positivi e sintomatici e dalla frequenza e tipologia delle interrelazioni assistenziali con gli stessi.

Quindi:

- **nelle strutture ospedaliere** il rischio si riscontra in ragione delle possibilità di trasmissione che si possono presumibilmente concretizzare in un certo reparto / attività; queste dipendono principalmente dalla numerosità delle possibili fonti di contagio presenti (pazienti Covid-19), dalla gravità della loro sintomatologia e dalle attività e modalità operative tipiche che si svolgono nel reparto e che, a loro volta, determinano le situazioni di possibile esposizione dei lavoratori alle diverse possibilità di contagio: contatto, droplets, aerosol;
- **nelle attività dipartimentali e distrettuali-territoriali** il rischio si riscontra in ragione delle possibilità di trasmissione collegate alle attività assistenziali a pazienti rientranti nei casi Covid-19 compreso l'isolamento fiduciario.

Si deve in ogni caso considerare, data l'attuale situazione di emergenza epidemiologica, che pur con l'attuazione ed il rispetto delle misure precauzionali al fine di prevenire la possibilità di trasmissione dall'utenza (paziente Covid-19) ai lavoratori e/o tra lavoratori e lavoratori, l'eventualità di un contagio occasionale non può essere tassativamente esclusa e quindi si ritiene di doversi sempre considerare la "trasmissione occasionale" quale rischio residuo generalizzato, anche nelle situazioni non comportanti l'assistenza a casi Covid-19.

Anche il personale amministrativo e non operante con l'utenza, si considera rientrante nel caso di possibile "trasmissione occasionale", legata dalla possibilità di trasmissione tra lavoratori.

Si specifica inoltre che, per contenere il rischio, l'azienda ha identificato centri di riferimento per l'accoglienza di pazienti con infezione Covid-19, raggruppandoli in base all'intensità di cura/assistenza erogata.

In base alle suddette premesse e considerazioni **si individuano tre fasce di rischio, a gravità crescente** rispetto il rischio da infezione da agente SARS-CoV-2 e così definite:

1) fascia di rischio di Livello 1

Rischio occasionale	La trasmissione dell'agente SARS-CoV-2 può essere occasionale con riferimento alla trasmissione via droplets e contatto:
UU.OO/Servizi	Tutti i reparti ospedalieri e dipartimentali – distrettuali che non forniscono assistenza diretta a casi Covid-19.

2) fascia di rischio di Livello 1A

Rischio basso	La trasmissione dell'agente SARS-CoV-2 può essere basso in riferimento alla potenziale presenza di pazienti/utenti asintomatici (non noti) in transito per trasmissione via droplets e contatto:
UU.OO/Servizi	Tutti i Servizi ospedalieri - dipartimentali– distrettuali che forniscono assistenza diretta anche ambulatoriale non dedicate a pazienti Covid-19.

3) fascia di rischio di Livello 2

Rischio medio	La trasmissione dell'agente SARS-CoV-2 può essere collegato alla trasmissione via droplets e contatto.
UU.OO/Servizi	Aree assistenziali dedicate a pazienti Covid-19 non critici e non richiedenti procedure a rischio di generare aerosol (nuovi reparti Covid-19 a bassa-media intensità), veterinari/macelli ecc...

Inoltre si considerano in questa fascia anche:

- le situazioni intermedie, quali triage o reparti di transito, dove sono ospitati i pazienti non ancora confermati Covid-19 e per i quali sono in corso accertamenti;
- i reparti ove possono essere inviati casi Covid-19 per accertamenti diagnostici o per specifici trattamenti: reparti di diagnostica e dialisi.

4) fascia di rischio di Livello 3

Rischio alto	La trasmissione dell'agente SARS-CoV-2 può essere collegato alla trasmissione via droplets via contatto ed anche a mezzo aerosol
UU.OO/Servizi	Le aree con attività previste per pazienti critici o in accertamento ove si svolgono procedure a rischio di generare aerosol comprendono ad esempio terapia intensiva, pneumologia, infettivologia, pronto soccorso e

	nuovi reparti “Covid-19” per cure intensive; etc.
--	---

Esempi di manovre e procedure a rischio di produrre aerosol delle secrezioni del paziente sono: rianimazione cardiopolmonare, intubazione, estubazione, broncoscopia, induzione di espettorato, terapie in grado di generare nebulizzazione, NIV, BiPAP, CPAP, tampone nasofaringeo sia nella fase di prelievo che nella fase diagnostica.

PERSONALE ESPOSTO AL RISCHIO

Il personale esposto può essere quindi di qualsiasi qualifica, purché operante nelle aree descritte, ad esclusione del personale dell'area/servizi amministrativi e/o tecnici senza contatto con l'utenza, per il quale vige un rischio occasionale paragonabile a quello della popolazione generale.

ANALISI DEL RISCHIO

Conformemente ai criteri di valutazione del rischio biologico indicati dall' art. 271 del D.Lgs 81/08, si tiene conto:

- Che il virus COVID-19, è stato ricompreso nell'allegato XVI come agente biologico del gruppo 3, ovvero “agente che può causare malattie gravi in soggetti umani e costituisce un serio rischio per i lavoratori; l'agente biologico può propagarsi nella comunità, ma di norma sono disponibili efficaci misure profilattiche o terapeutiche. A tal proposito si precisa che da gennaio 2021 è disponibile il vaccino anti SARS-CoV-2/Covid-19”, obbligatorio per tutti gli operatori sanitari esposti al rischio.
- Che il virus è responsabile di un'infezione respiratoria con sintomi aspecifici e simili a quelli del raffreddore comune e del virus dell'influenza.
- Che soprattutto i portatori di gravi patologie preesistenti possono avere complicanze anche gravi e secondarie dovute all'infezione.
- Che la modalità di trasmissione più importante e da temere è soprattutto quella respiratoria.
- Che dall'inizio dell'epidemia alle ore 12 del 10 marzo 2021, sono stati riportati al sistema di sorveglianza 3.097.542 casi di COVID-19 diagnosticati in Italia dai laboratori di riferimento regionale come positivi per SARS-CoV-2; *(dati tratti dal documento ISS- Task-force del dipartimento di malattie infettive- marzo 2021)*.
- Che la curva epidemica dimostra nella seconda ondata epidemica, in termini di numero complessivo di casi giornalieri notificati, un numero più elevato di quello della prima ondata, grazie all'aumentata capacità diagnostica. Dalla metà di novembre la curva ha mostrato un andamento in lenta ma costante diminuzione fino a 21 dicembre per poi risalire nelle 2 settimane successive. Nel mese di gennaio la curva si è stabilizzata con piccole variazioni giornaliere, ma dal 20 febbraio si osserva un trend di nuovo in aumento. *(dati tratti dal documento ISS- Task-force del dipartimento di malattie infettive- marzo 2021)*.
- Che al 10 marzo 2021, risultano guariti 2.342.048 casi. Escludendo dal totale dei casi segnalati i casi guariti, i casi deceduti per Covid-19 e gli altri decessi non legati a COVID-19 (99.611 e 430 rispettivamente) e 2.948 casi persi al follow-up. *(dati tratti dal documento ISS- Task-force del dipartimento di malattie infettive- marzo 2021)*.
- Che dall'inizio dell'epidemia sono stati diagnosticati 124.003 casi tra gli operatori sanitari (età mediana 47 anni) pari al 4% dei casi totali segnalati. La letalità tra gli operatori sanitari è inferiore alla letalità totale della popolazione, verosimilmente perché gli operatori sanitari asintomatici e pauci-sintomatici vengono maggiormente testati rispetto alla popolazione generale. A metà novembre la percentuale dei casi tra gli operatori sanitari ha superato il 5% del totale, ma dalla metà di gennaio si osserva un trend in diminuzione verosimilmente attribuibile al completamento del ciclo vaccinale in una buona percentuale di soggetti

appartenenti a questa categoria. (dati tratti dal documento ISS- Task-force del dipartimento di malattie infettive- marzo 2021).

STIMA DEL RISCHIO

Tenuto conto che le misure preventive/protettive attuate dall'azienda ULSS 2:

- Sono in conformità alle Leggi, disposizioni, procedure, istruzioni, protocolli nazionali, regionali e aziendali, sulla scorta delle evidenze scientifiche disponibili per contenere il rischio di esposizione dei lavoratori all'agente biologico Sars-CoV-2.
- Le disposizioni adottate per la sorveglianza del personale sanitario, in conformità alle Legge ed alle Istruzioni Operative regionali, contrastano la presenza in servizio di personale Covid-19 positivo.
- Le disposizioni organizzative, procedurali e comportamentali impartite al personale, insieme alla campagna vaccinale, sono finalizzate alla prevenzione della possibilità di contagio diretto tra lavoratori, sia dipendenti dell'azienda sia dipendenti di aziende appaltatrici.
- L'organizzazione ospedaliera adottata per fronteggiare l'emergenza in corso prevede, fin dal triage di ingresso nelle strutture, l'indirizzo dei pazienti Covid-19 su percorsi assistenziali dedicati e separati da quelli degli altri pazienti.
- Sono predisposti i raggruppamenti dei pazienti Covid-19 in strutture dedicate.

Di conseguenza per i lavoratori della azienda ULSS 2 il rischio da agente SARS-CoV-2 risulta principalmente determinato dalla presenza di pazienti Covid-19 positivi e dalla frequenza e tipologia delle interrelazioni assistenziali con gli stessi.

In relazione perciò alle fasce di rischio sopra elencate, si ritiene:

- **Per le Attività nella fascia di rischio di Livello 1, rischio occasionale**

In tale fascia di rischio, come precisato al punto "Aree aziendali a rischio", sono ricomprese tutte le attività in assenza di utenza, ricomprendendo anche in tale fascia il personale amministrativo.

- **Per le Attività nella fascia di rischio di Livello 1A, rischio basso**

In tale fascia di rischio, come precisato al punto "Aree aziendali a rischio", sono ricomprese tutte le attività con utenza/pazienti non Covid-19 o non sospetti tali.

- **Per Attività nella fasce di rischio di Livello 2 e 3, rischio medio/alto**

In tale fascia di rischio, come precisato al punto "Aree aziendali a rischio", rientrano tutte le UU.OO/Servizi che accolgono pazienti Covid-19 per le quali è prevista assistenza a media ed elevata intensità di cure.

MISURE DI PREVENZIONE

La misura di prevenzione principale per gli operatori sanitari è la vaccinazione, resa obbligatoria dal D.L. 1° aprile 2021, n. 44 art.4 "Misure urgenti per il contenimento dell'epidemia da COVID-19, in materia di vaccinazioni anti SARS-CoV-2, di giustizia e di concorsi pubblici". Oltre a questa misura è fondamentale che tutti i lavoratori rispettino le seguenti azioni al fine di prevenirne la diffusione da COVID-19 all'interno delle aree sanitarie. Tali misure sono state riportate dal Ministero della Salute, dall'Istituto Superiore della Sanità, dalla Regione e dalle indicazioni Aziendali di seguito elencate, esse riguardano un approccio globale alla prevenzione della malattia. Le azioni preventive risultano essere:

- Riconoscimento, isolamento e raggruppamento dei casi di malattia;
- rispetto rigoroso e sistematico delle precauzioni standard oltre a quelle previste da droplets e da contatto, tra le quali l'igiene delle mani (anche con soluzioni disinfettanti, già in uso e presenti) e l'etichetta della tosse, la disinfezione delle superfici e ambienti di lavoro ecc..., ampiamente descritte nei vari documenti del Ministero della salute e della Regione Veneto;
- ove possibile, areazione dei locali;
- limitazione dell'ingresso dei visitatori nelle aree di degenza;
- evitare i trasporti del paziente dalle aree di isolamento o prevedere gli accertamenti diagnostici presso le stesse;
- evitare il sovraffollamento delle aree di attesa (anche con attività programmata/frazionata) anche attraverso il distanziamento pari a non meno di un metro tra un utente e l'altro;
- il personale di front-office deve mantenere una distanza di almeno un metro dall'utenza laddove non sia presente una barriera fisica di separazione (vetro).
- concentrazione delle attività assistenziali, pianificando e raggruppando le stesse per ridurre all'accesso alle stanza/e dei degenti Covid-19.

Tutte queste indicazioni sono fornite ai lavoratori attraverso le comunicazioni aziendali, compreso quelle già in vigore (es. confezionamento e trasporto dei campioni biologici, procedura sul corretto utilizzo dei DPI) e fanno parte del razionale delle Precauzioni Standard e delle Precauzioni basate sulla via di trasmissione per la prevenzione delle malattie infettive.

Considerato che il virus Covid- 19 viene trasmesso per droplets-contatto, sono da includere nel rischio tutte le attività in presenza di tali condizioni e pertanto si richiede all'operatore **l'applicazione delle precauzioni standard** e di quelle basate sulla via di trasmissione specifica.

MISURE PROTETTIVE

Si rimanda alle procedure aziendali con le indicazioni sul corretto utilizzo i DPI, CdR AF4041 "Utilizzo dei dispositivi di protezione individuale nella gestione dei casi sospetti/probabili/accertati da Coronavirus (2019-nCoV)" e al video audio dimostrativo sulla corretta procedura di vestizione e svestizione.

In caso di indisponibilità o scorretto utilizzo dei DPI, il rischio diverrebbe inaccettabile e non valutabile.

INFORMAZIONE E FORMAZIONE

Le misure di prevenzione/protezione adottate dall'azienda sono confermate dalle direttive ministeriali e regionali. Risultano pertanto fondamentali i comportamenti della collettività ma ancora di più del singolo operatore sanitario, quindi sono da considerare applicabili i seguenti provvedimenti:

- 1) istruzione degli utenti/familiari sui comportamenti da tenere per contenere le secrezioni respiratorie e i contatti interumani;
- 2) materiale informativo ad uso del personale (Video audio-dimostrativi procedure) e dell'utenza (poster del lavaggio mani, misure precauzionali dell'OMS, ecc...);
- 3) chiara identificazione delle aree a rischio e delle limitazioni (es. interdizione alle stanze di isolamento);
- 4) formazione e addestramento del personale sulla corretta modalità di vestizione/svestizione.
- 5) possibilità di iscriversi ad un corso di formazione in modalità FAD sul rischio specifico predisposto dall'ISS e rivolto a tutti gli operatori sanitari;
- 6) corso FAD Campagna Vaccinale COVID-19: la somministrazione in sicurezza del vaccino anti SARS-CoV-2/Covid-19"- Regione Veneto.

INFORMAZIONE SUI RISCHI NELL'AMBIENTE DI LAVORO PER DITTE IN APPALTO

Le attività svolte dalla ditta appaltatrice non devono comportare in alcun modo un aumento dei livelli di rischio esistenti nei luoghi di lavoro dell'Azienda ULSS 2.

Nell'ambito degli adempimenti previsti dal Decreto Legislativo 81/08 si è provveduto a redigere la presente nota sui rischi residui ed ambientali presenti presso le strutture sanitarie, nell'intento di eliminare ogni possibile rischio dovuto ad interferenze, delle attività del Committente e della Ditta appaltatrice. Si richiama perciò l'attenzione a tutti i lavoratori sull'importanza al rispetto di tali raccomandazioni contenute nel presente documento.

Deve essere cura della ditta appaltatrice adottare tutte le precauzioni richieste dalla tipologia della presenza del nuovo rischio, basandosi sulle direttive ministeriali, regionali, norme di buona tecnica e di sicurezza e disposizioni aziendali al fine ridurre al minimo i rischi. In considerazione del fatto che le percentuali più alte di pazienti Covid-19 sono collocati nelle strutture ospedaliere, dove il rischio di contagio è maggiore, si raccomanda al personale della ditta operante di:

- utilizzare correttamente i DPI in relazione alle attività e al luogo di svolgimento,
 - raccogliere preventivamente informazioni dei luoghi di svolgimento dell'attività, per una corretta classificazione del rischio e per l'adozione delle adeguate misure di prevenzione e protezione.
- In particolare, il personale adibito alla pulizia degli ambienti dove possono soggiornare utenti/pazienti sospetti/accertati di infezione, devono osservare le precauzioni derivanti dall'isolamento del paziente, l'adozione delle precauzioni standard e dei DPI.

Inoltre, si raccomanda alla ditta appaltatrice di ottemperare a quanto previsto dall'art. 4 comma 1 del D.L. n° 44 del 01.04.2021 .

LAVORATRICE IN GRAVIDANZA

Le donne in gravidanza sono considerate una popolazione a rischio per le infezioni respiratorie virali, come le infezioni da COVID-19 (*Corona Virus Disease*) e l'influenza stagionale, per le possibili conseguenze sulla madre e sul feto. Per tale motivo è raccomandata sia la vaccinazione antinfluenzale sia quella da anti SARS CoV2, previa valutazione medica, associate alle comuni azioni di prevenzione primaria che prevedono l'igiene frequente delle mani, l'attenzione a evitare il contatto con soggetti malati o sospetti, il distanziamento sociale e l'uso della mascherina, secondo le raccomandazioni del Ministero della Salute, dell'ISS e delle istituzioni internazionali.

L'Azienda ha predisposto l'assegnazione delle suddette di norma in aree amministrative senza il contatto con l'utenza. Laddove questo non sia possibile, previa valutazione del profilo di rischio individuale da parte del medico competente, possono essere considerate mansioni di tipo assistenziale a basso rischio di contagio oppure, se anche questa opportunità non risulti percorribile, verrà disposta l'astensione anticipata dal lavoro.

ALTRE SITUAZIONI DI RISCHIO INCREMENTATO

La situazione di emergenza causata dal diffondersi dell'epidemia e l'impatto che la stessa ha nella attività socio sanitaria dell'azienda ULSS 2, determina anche altre situazioni di allarme sul profilo di rischio dei lavoratori.

Infatti l'emergenza sanitaria in atto richiede ai lavoratori coinvolti nella rete di gestione dell'emergenza, nelle attività ospedaliere, in quelle di comunità e territoriali, un impegno straordinario per fronteggiare l'epidemia. I fattori di rischio sono: l'esposizione all'infezione, i turni di lavoro incalzanti, la fatica fisica, la variabilità organizzativa e il sovraccarico emotivo; ovvero condizioni organizzative, relazionali, psicologiche e riguardanti la sicurezza che rappresentano sicuramente una fonte di **stress psicologico oltre che fisico**.

Tale condizione di stress è aggravata dal timore di contrarre l'infezione e di trasmetterla ai propri familiari, dalla mortalità e sofferenza per la perdita di pazienti e colleghi, la separazione spesso prolungata dalla famiglia, i cambiamenti nelle pratiche e procedure di lavoro, la necessità di fornire un maggiore supporto emotivo ai pazienti in isolamento e la fatica fisica legata all'utilizzo dei dispositivi di protezione.

La letteratura scientifica dedicata allo **stress lavoro-correlato** ha ampiamente confermato come il settore sanitario sia di per sé caratterizzato dalla presenza di fattori di rischio psicosociale strettamente legati all'organizzazione lavorativa, alla sicurezza e alla salute degli operatori: turni, reperibilità, gestione di emergenze/urgenze, carenza di personale; confronto quotidiano con situazioni di estrema sofferenza; potenziale rischio di episodi di aggressione verbale e/o fisica. Tutti fattori che nelle situazioni di emergenza, come l'attuale, si amplificano.

Risulta fondamentale pertanto mettere a disposizione dei lavoratori la possibilità di un appropriato supporto psicologico, come prontamente attuato dall'azienda mediante la costituzione del "Nucleo di psicologia dell'emergenza COVID-19", far data dal 24 marzo e reso disponibile ai lavoratori attraverso la comunicazione a mezzo del canale istituzionale "angolo del dipendente".

Il nucleo è costituito da team di psicologi dell'Azienda esperti in psicologia dell'emergenza, disponibili dal lunedì al venerdì in orario 08.00/17.00.

Il progetto di sostegno psicologico Covid-19, oltre a distribuire opuscoli informativi, prevede interventi rivolti agli operatori sanitari che direttamente assistono i ricoverati, a chi è in quarantena, positivo al tampone e/o in isolamento fiduciario.

INTERVENTI ATTUATI

Tra gli interventi già attuati in Azienda:

- incontri informativi con Preposti e Dirigenti come da indicazione aziendale;
- ricognizione dei DPI come richiesto dalla Regione Veneto con nota prot. 58238 del 06/02/2020;
- formazione/addestramento vestizione e svestizione dei DPI e uso del FFP 2/P3 continuo del personale esposto al rischio;
- video audio dimostrativo sulla modalità di vestizione e svestizione, tale video è a disposizione dei lavoratori nel portale intranet;
- Informativa a tutti i lavoratori per la difesa dal COVID-19 diffusa attraverso l'angolo del dipendente in data 23.02.20;
- Attivazione per lavoro agile, laddove possibile;
- Riorganizzazione degli spazi per la fruizione della mensa;
- Recepimento delle indicazioni INAIL per il riconoscimento degli infortuni da COVID-19 e gestione degli stessi;
- Attuazione delle disposizioni regionali relative a piano esecuzioni tamponi e campagna vaccinale con rispettiva valutazione del rischio delle sedi di esecuzione tamponi e sedute vaccinali;

- Istituzione di un nucleo di psicologia dell'emergenza COVID-19, rivolto ai lavoratori;
- Informazione ai lavoratori della possibilità di accesso ad un corso di formazione FAD per il rischio specifico, predisposto dal ISS e accessibile a tutti;
- Identificazione delle strutture sanitarie dedicate all'accoglienza pazienti covid-19;
- Predisposizione dell'istruzione operativa "Utilizzo dei DPI nella gestione dei casi sospetti da Coronavirus CdR AF 4041" e relative revisioni, diffusa a tutti i lavoratori attraverso i dirigenti/preposti e divulgata anche durante gli incontri di formazione e addestramento, la medesima informativa è presente nell'area intranet SPP.
- Trasmissione dei DVR e loro revisioni alle ditte in appalto.
- Allontanamento temporaneo delle lavoratrici in gravidanza negli ambienti di lavoro a rischio biologico.

INTERVENTI DA ATTUARE

Nella tabella successiva si riportano i provvedimenti individuati e da attuare assegnandoli ai soggetti definiti dal D.Lgs. 81/08 e s.m.i. come coloro che assumono la responsabilità di assicurare l'attuazione delle misure.

Interventi da attuare	Competenze e responsabilità
Svolgere attività continua di addestramento vestizione/svestizione dei DPI ai nuovi assunti e/o re-fresh ai lavoratori delle aree considerate più a rischio	SPP
Mantenere il livello di rischio così come valutato nel DVR, rendendo disponibili i DPI in numero sufficienti e secondo tipologia appropriata	Datore di lavoro
Vigilare sul corretto utilizzo dei DPI e applicazione della procedura	Dirigenti/Preposti
Trasmettere l'aggiornamento del DVR ai Responsabili Unici di Procedimento (RUP) degli appalti, i quali devono diffonderlo alle ditte.	SPP/Responsabili Unici di Procedimento (RUP)
Prevedere il rispetto delle prescrizioni (autocertificazione e/o altra modalità) previste dalla normativa vigente in merito alla vaccinazione, art. 4 comma 1 D.L. n° 44 del 01.04.2021 " <i>....gli esercenti le professioni sanitarie e gli operatori di interesse sanitario che svolgono la loro attività nelle strutture sanitarie, socio-sanitarie e socio-assistenziali, pubbliche e private, nelle farmacie, parafarmacie e negli studi professionali sono obbligati a sottoporsi a vaccinazione gratuita per la prevenzione dell'infezione da SARS-COV-2...</i> ".	Responsabili Unici di Procedimento (RUP)/Direzione aziendale

“Utilizzo dei dispositivi di protezione individuale nella gestione dei casi sospetti/probabili/accertati da Coronavirus (2019-nCoV)”

INDICE

Premessa

1. Campo di applicazione
2. Scopo
3. Documenti di riferimento
4. Definizioni e abbreviazioni
5. Modalità operative
6. Revisioni
7. Allegati

Redazione	Servizio Prevenzione e Protezione
Verifica Tecnica	<p>Michelangelo Salemi – Direttore del Dipartimento di Direzione Medica – Pieve di Soligo</p> <p>Marco Cadamuro Morgante – Direttore del Dipartimento di Direzione Medica – Asolo</p> <p>Stefano Formentini – Direttore del Dipartimento di Direzione medica – Treviso</p> <p>Stefano De Rui- Direttore Dipartimento Prevenzione</p> <p>Maurizio Sforzi - Direttore Distretto Socio Sanitario Treviso Sud</p> <p>Direzione Distretto Socio Sanitario Treviso Nord</p> <p>Simone Tasso - Direttore Distretto Socio Sanitario Asolo</p> <p>Piera Bonato - Direttore Distretto Socio Sanitario Pieve di Soligo</p>
Approvazione	<p>Stefano Formentini - Direttore Sanitario</p> <p>Roberto Rigoli – Direttore Servizi Socio Sanitari</p>

Il presente documento è di proprietà dell'Azienda U.L.S.S. 2 Marca Trevigiana e può essere riprodotto o consegnato a terzi previa autorizzazione del Direttore Generale. I trasgressori saranno sanzionati secondo quanto previsto dalle Leggi vigenti in materia. Tutte le copie carta sono ritenute di lavoro per le quali non si garantisce l'aggiornamento. Le copie aggiornate sono su rete intranet.

Procedura

Utilizzo dei dispositivi di protezione individuale nella gestione dei casi sospetti/probabili/accertati da Coronavirus (2019-nCoV)

PREMESSA

Le indicazioni contenute nella presente procedura con i relativi aggiornamenti, rappresentano un valido strumento, in tutta la fase pandemica per contenere il rischio di trasmissione del virus e di diffusione delle varianti al fine di ridurre anche l'impatto sui servizi socio-sanitari, assicurando il mantenimento di standard essenziali per l'assistenza. Il contesto e le necessità attuali della gestione della pandemia da SARS CoV-2 in Italia ha coinvolto gli operatori sanitari sensibilizzandoli sull'importanza del rispetto rigoroso e sistemico delle disposizioni ministeriali e dell'uso corretto dei Dispositivi di Protezione Individuali (Dpi). In tal senso si richiamano tutti gli operatori sanitari alla sensibilizzazione al fine di adottare sempre, laddove previste, le adeguate misure di protezione in base alla tipologia e livello di esposizione al rischio professionale specifico.

Si evidenzia inoltre, che i DPI devono essere considerati come una misura efficace di protezione dell'operatore sanitario solo se inseriti all'interno di un più ampio insieme di interventi che comprenda controlli amministrativi e procedurali, ambientali, organizzativi e tecnici nel contesto assistenziale sanitario. Si sottolinea infine che le indicazioni fornite nella presente procedura potrebbero essere ulteriormente e tempestivamente modificate in base ad eventuali nuove conoscenze scientifiche relative all'andamento epidemiologico e all'evoluzione/mutazione del virus SARS-CoV-2 che comporti un diverso livello di rischio per gli operatori sanitari.

Per aggiornamenti sull'andamento epidemiologico consultare il sito:

<http://www.salute.gov.it/portale/home.html>

1. CAMPO DI APPLICAZIONE

La presente Procedura si applica all'interno dell'Azienda ULSS 2 Marca Trevigiana per l'utilizzo corretto e razionale dei dispositivi di protezione individuale contro l'infezione da SARS-CoV-2 in tutte le attività sanitarie e socio sanitarie per gli operatori sanitari che assistono persone sospette/accertate da SARS-CoV-2.

Le indicazioni che seguono si riferiscono ad attività per le quali si è ritenuto, previa condivisione con la direzione strategica, dettagliare le modalità di protezione ritenute adeguate per gli operatori. Molte altre attività non descritte specificatamente si sovrappongono a quanto schematizzato per analogia di rischio.

2. SCOPO

Lo scopo della presente Procedura è quello di fornire le indicazioni sull'utilizzo dei DPI al fine di consentire il contenimento della trasmissione del virus SARS-CoV-2 anche alla luce delle più aggiornate conoscenze scientifiche fornite da documenti Regionali, dalle indicazioni del Centres for Disease Control and Prevention, dall'Istituto Superiore di Sanità e dal Ministero della Salute. Rispetto alle precedenti edizioni, questa revisione è stata strutturata con l'obiettivo di semplificare le indicazioni operative al fine di renderle maggiormente contestualizzabili alle varie professionalità ed attività presenti in azienda.

I soggetti maggiormente a rischio d'infezione da tale virus sono sempre coloro che operano a stretto contatto con paziente/utenti affetti da SARS-CoV-2, in primis quindi gli operatori sanitari impegnati in assistenza diretta a tali casi, il personale di laboratorio addetto alla manipolazione di campioni biologici e il personale che lavora nei vari contesti sanitari per un lungo periodo. Pertanto, tutti gli operatori sanitari devono utilizzare rigorosamente i DPI, i dispositivi medici prescritti, l'igiene delle mani, il distanziamento fisico e le altre precauzioni secondo la valutazione del rischio, indipendentemente dallo stato di vaccinazione e dall'adesione ad eventuali programmi di screening dell'infezione.

Per aggiornamenti sui rapporti dell'Istituto Superiore di Sanità consultare il sito:

[Rapporti ISS COVID-19 - ISS](#)

Procedura Utilizzo dei dispositivi di protezione individuale nella gestione dei casi sospetti/probabili/accertati da Coronavirus (2019-nCoV)

3. DOCUMENTI DI RIFERIMENTO

- Circolare Ministero della Salute 0005443-22/02/2020-DGPRES-DGPRES-P – COVID “Rational use of personal protective equipment for coronavirus disease 2019 COVID- 19” – World Health Organization, 27 February 2020
- CIRCOLARE del Ministero della Salute Emergenza COVID-19, 30/04/2020: attività di monitoraggio del rischio sanitario connesse al passaggio dalla fase 1 alla fase 2A di cui all'allegato 10 del DPCM 26/4/2020
- CIRCOLARE del Ministero della Salute Emergenza COVID-19, 31/03/2020: indicazioni per gravida-partoriente, puerpera, neonato e allattamento
- Rapporto ISS COVID-19 del 28 Marzo 2020 rev.n° 2/2020- Indicazioni ad interim per un utilizzo razionale delle protezioni per infezione da SARS-Cov-2 nelle attività sanitarie e sociosanitarie (assistenza a soggetti affetti da covid-19) nell'attuale scenario emergenziale SARS-Cov-2
- Rapporto ISS COVID-19 n°2/2020 rev.: Indicazioni ad interim per l'utilizzo razionale delle protezioni da infezione SARS-CoV-2 nelle attività sanitarie e sociosanitarie (assistenza a soggetti affetti da COVID-19) nell'attuale scenario emergenziale SARS- CoV-2
- Ordinanza Regione Veneto n°46 del 4 maggio 2020
- Linee di indirizzo Regione Veneto per la riapertura delle attività sanitarie- Fase 2 Covid-19- “La gestione degli accessi in Ospedale”, prot. n° 196849 del 19 maggio 2020
- Emergenza Covid-19 fase 3 - Procedura regionale Nuovo Coronavirus (SARS-CoV-2) rev.04 del 23/07/2020
- Infection prevention and control of epidemic-and pandemic-prone acute respiratory infections in health care - WHO Guidelines 2014
- Considerations for Covering N95s to Extend Use Posted on June 16, 2020 by Jeffrey Powell, MS; Jonisha Pollard, MS, CPE; Dana Rottach, PhD; and Edward Sinkule, PhD, MPH, FACS
- Indicazioni ad interim per la sanificazione degli ambienti interni nel contesto sanitario e assistenziale per prevenire la trasmissione di SARS-CoV 2. Versione del 7 luglio 2020.
- European Centre for Disease Prevention and Control “Infection, prevention and control and preparedness for COVID-19 in healthcare settings” – 06 ottobre 2020;
- OMS “Technical specifications of personal protective equipment for COVID-19” – 13 novembre 2020;
- Circolare 705 del Ministero della Salute del 8 Gennaio 2021.
- Gruppo di lavoro ISS Prevenzione e controllo delle Infezioni. Indicazioni ad interim sulle misure di prevenzione e controllo delle infezioni da SARS-CoV-2 in tema di varianti e vaccinazione anti COVID-19. Versione del 13 marzo 2021. Roma: Istituto Superiore di Sanità; 2020 (Rapporto ISS COVID-19 n. 4/ 2021).
- DECRETO-LEGGE 1° aprile 2021, n. 44. Misure urgenti per il contenimento dell'epidemia da COVID-19, in materia di vaccinazioni anti SARS-CoV-2, di giustizia e di concorsi pubblici.
- Agrimi U, Bertinato L, Brambilla G, Minelli G, Settimo G, Brusaferrò S, Brusco A, D'Amario S, Boccuni F, Rondinone BM, Tomao P, Vonesch N, Iavicoli S, Di Leone G, De Nitto S, Napolano F, Rizzo L, Lagravinese D, Cornaggia N, Savi S, Russo F. Attivazione di un piano mirato di prevenzione, sulle misure anti contagio e sulla gestione dei focolai di infezione da COVID-19 negli impianti di macellazione e sezionamento: nota metodologica ad interim. Versione dell'8 aprile 2021. Roma: Istituto Superiore di Sanità; 2021 (Rapporto ISS COVID-19 n. 8/ 2021).

4. DEFINIZIONI E ABBREVIAZIONI

- DPI: Dispositivi di protezione individuale, qualsiasi attrezzatura destinata ad essere indossata e tenuta dal lavoratore allo scopo di proteggerlo contro uno o più rischi suscettibili di minacciarne la sicurezza o la salute durante il lavoro, nonché ogni complemento o accessorio destinato a tale scopo.

Procedura

Utilizzo dei dispositivi di protezione individuale nella gestione dei casi sospetti/probabili/accertati da Coronavirus (2019-nCoV)

- Camice monouso: dispositivo di protezione individuale che a seconda dell'esposizione al rischio verrà utilizzato: idrorepellente, impermeabile (al tronco e avambracci) oppure in materiale leggero.
- FFP2 e FFP3: "*filtering face piece*" maschera facciale filtrante.

5. MODALITA' OPERATIVE

MISURE DI PREVENZIONE E PROTEZIONE

Ricordiamo che le misure generali di prevenzione che tutti gli operatori devono adottare per la mitigazione del rischio sono fattori di protezione "chiave" sia nei contesti sanitari sia di comunità. Le più efficaci misure di prevenzione da includere sono:

- praticare frequentemente l'igiene delle mani con acqua e sapone e/o con soluzioni/gel a base alcolica;
- preferire l'utilizzo di soluzioni/gel a base alcolica, in modo da consentire l'igiene delle mani al letto del paziente in tutti i momenti raccomandati (prima e dopo il contatto, prima di manovre asettiche, dopo il contatto con liquidi biologici, dopo il contatto con le superfici in vicinanza del paziente);
- evitare di toccare gli occhi, il naso e la bocca con le mani;
- tossire o starnutire all'interno del gomito con il braccio piegato o in un fazzoletto, preferibilmente monouso, che poi deve essere immediatamente eliminato;
- fornire e far indossare la mascherina chirurgica al paziente/utente con sintomi respiratori (se le condizioni cliniche lo consentono) ed educarlo alla corretta igiene delle mani dopo avere rimosso ed eliminato la mascherina;
- evitare contatti ravvicinati mantenendo la distanza di almeno un metro dalle altre persone, in particolare con quelle con sintomi respiratori.
- prevedere la sistematica sanificazione e aereazione degli ambienti;
- sostituire la divisa di lavoro al termine di ogni turno di servizio.

Nello specifico è consigliato:

1) *Igiene delle mani.*

L'igiene delle mani risulta essere la misura principale di prevenzione per contenere la trasmissione del virus SARS CoV-2. Secondo le indicazioni dell'Organizzazione Mondiale della Sanità, in questa specifica situazione, va privilegiato l'utilizzo della soluzione idroalcolica attraverso la frizione manuale che deve durare tra 20 e 30 secondi.

L'Azienda ULSS 2 ha implementato la presenza di distributori di soluzione idroalcolica agli ingressi delle strutture sanitarie, nelle percorrenze maggiormente frequentate e nei servizi territoriali al fine di facilitare l'adozione della misura preventiva anche da parte dell'utenza esterna.

2) *Distanze di sicurezza*

La distanza di almeno 1 metro risulta essere indicata, in particolare tra le persone che presentano sintomi respiratori, tosse, raffreddore, starnuti, quale misura di precauzione da adottare in tutti gli ambienti. Detta misura, rientra quindi anche tra quelle da attuare negli spazi comuni come le sale d'attesa che include l'adozione anche di altre azioni come: mantenimento dell'alternanza tra i posti a sedere (uno occupato e uno /due a fianco liberi); consentire la presenza di un unico accompagnatore, ove strettamente necessario; limitare la permanenza nei locali solo per il tempo minimo necessario; programmare gli accessi prevedendo adeguati intervalli di tempo.

3) *Uso della mascherina chirurgica*

Il personale sanitario è incaricato di far indossare correttamente e far mantenere la mascherina chirurgica destinata agli utenti esterni. Per i pazienti degenti presso tutte le UU.OO. aziendali è indicato l'utilizzo della mascherina chirurgica, laddove tollerata, per il maggior tempo possibile o quantomeno nelle situazioni di vicinanza ad altri pazienti o al personale; se il paziente non riesce a mantenere indossata correttamente la mascherina chirurgica, l'operatore può utilizzare il facciale filtrante FFP2. Per gli operatori sanitari, ed in generale per tutto il personale, la maschera chirurgica è indicata in tutte quelle situazioni che non

Procedura

Utilizzo dei dispositivi di protezione individuale nella gestione dei casi sospetti/probabili/accertati da Coronavirus (2019-nCoV)

richiedono l'uso di specifiche protezioni respiratorie (DPI). **Le indicazioni per un corretto posizionamento sono le seguenti:**

1. Procedere con l'igiene delle mani con soluzione idroalcolica;
2. Aprire la fiaschetta della mascherina;
3. Modellare il ferretto/nasello;
4. Posizionarla sul viso coprendone naso e bocca;
5. Stringere il nasello per renderla aderente al viso;
6. Se presenti i lacci vanno entrambi allacciati dietro alla testa per garantire la migliore copertura di naso e bocca;
7. Sostituire se bagnata o contaminata

Alle misure di prevenzione di cui sopra si associano **le misure di protezione**, necessarie per gli operatori sanitari esposti al rischio, al fine di preservare sé stessi e prevenire la trasmissione del virus in ambito sanitario e sociosanitario.

Le precauzioni includono le modalità relative all'uso corretto dei DPI, alla vestizione/svestizione ed eliminazione degli stessi in appositi contenitori sia in contesto ospedaliero che territoriale, tenendo presente che alla luce delle attuali conoscenze, le principali modalità di trasmissione da SARS-CoV-2 sono attraverso *droplet e per contatto*, ad eccezione di specifiche manovre e procedure a rischio di generare aerosol per le quali è raccomandato l'uso di precauzioni *airborne* (trasmissione aerogena).

Di seguito si riportano brevemente le indicazioni dei dispositivi di protezione individuale da utilizzare nello specifico contesto.

CAMICE MONOUSO

Per la gestione del paziente sospetto e/o con diagnosi certa da SARS-CoV-2 è indicato l'uso di:

- **Camici monouso** (idrorepellenti/impermeabili e/o in TNT) certificati per rischio biologico.

FACCIALE FILTRANTE (FFP2-3)

Durante l'attività di assistenza di paziente sospetto e/o con diagnosi certa da SARS-CoV-2 o durante lo svolgimento di attività con tempi superiori ai 15 minuti e a distanza inferiori al metro, deve essere utilizzato il facciale filtrante (FFP2 o FFP3), considerato DPI di terza categoria. I facciali attualmente disponibili in azienda possono essere utilizzati per **massimo 4/6 ore di lavoro**, fatto salvo alcune situazioni per le quali è richiesta la loro sostituzione a prescindere dal tempo di utilizzo, tra cui:

- rottura del dispositivo anche in una sola delle sue parti (es. elastico rotto),
- umidificazione della porzione filtrante (questa caratteristica dipende dalla durata del posizionamento e dalla tipologia di attività svolta)
- contaminazione visibile (es. materiale biologico visibile sulla superficie del facciale filtrante).


È altresì importante che il facciale filtrante sia indossato correttamente e non vi sia un uso scorretto, (vedi allegato 1 e allegato 2).

OCCHIALI/VISIERA

Sono dispositivi di protezione degli occhi e del volto. Essi rappresentano un'importante barriera di protezione in quanto la trasmissione del virus SARS-CoV-2 può avvenire anche attraverso la mucosa congiuntivale perciò tali misure di protezione non sono secondarie rispetto alla protezione delle vie respiratorie. Tutti gli occhiali e le visiere DPI in uso presso la nostra Azienda sono riutilizzabili e quindi, dopo l'utilizzo, si deve procedere alla loro sanificazione.

GUANTI


Sono dispositivi di protezione delle mani. Essi sono sia dispositivi medici che di protezione individuale e rappresentano un'efficace barriera di protezione da contatto. Si predilige l'uso dei guanti in vinile e/o nitrile. Entrambi sono DPI certificati per il rischio biologico (vinile) e per il rischio chimico (nitrile). **Ad ogni cambio paziente è obbligatorio rimuovere i guanti e praticare l'igiene delle mani.**

	<p style="text-align: center;">Procedura</p> <p style="text-align: center;">Utilizzo dei dispositivi di protezione individuale nella gestione dei casi sospetti/probabili/accertati da Coronavirus (2019-nCoV)</p>	<p>CdR AF4041 Rev6 novembre 2022 Pagina 6 di 18</p>
---	--	---

Oltre a utilizzare i DPI adeguati e sopra elencati è necessario che quelli monouso vengano smaltiti in modo corretto e in appropriati contenitori per i rifiuti speciali, effettuando l'igiene delle mani prima di indossare i DPI e dopo averli rimossi.

Infine, in un'ottica di ottimizzazione delle risorse ad oggi disponibili, si richiama al senso di responsabilizzazione del singolo lavoratore e ad una adeguata vigilanza da parte dei Dirigenti/Preposti per un adeguato utilizzo dei DPI, scoraggiando l'uso inappropriato e/o scorretto.

Il dirigente/preposto, oltre a vigilare sul corretto utilizzo dei DPI da parte dei lavoratori nel proprio ambito di competenza, potrà, **se ritenuto necessario anche in considerazione dell'andamento epidemiologico**, in ogni situazione e con riferimento a specifici processi lavorativi contemplati e non specificatamente negli schemi che seguono, **modificare gli standards di protezione, elevando o abbassando le misure, comunque sempre a garanzia dell'adeguata protezione dal rischio.**

	<p style="text-align: center;">Procedura</p> <p style="text-align: center;">Utilizzo dei dispositivi di protezione individuale nella gestione dei casi sospetti/probabili/accertati da Coronavirus (2019-nCoV)</p>	<p style="text-align: right;">CdR AF4041 Rev6 novembre 2022 Pagina 7 di 18</p>
---	--	--

DEFINIZIONE DI CASO SOSPETTO

Per la definizione di caso occorre fare riferimento alla Circolare 705 del Ministero della Salute del 8 Gennaio 2021. Si precisa però che la definizione di caso può essere rivista in base all'evoluzione della situazione epidemiologica e delle conoscenze scientifiche disponibili.

La circolare è reperibile al link:

<https://www.trovanorme.salute.gov.it/norme/renderNormsanPdf?anno=2021&codLeg=78155&parte=1%20&serie=null>


Le indicazioni riportate di seguito vanno considerate in base a diversi fattori e condizioni, sia di carattere logistico-organizzativo che ambientale. Si raccomanda di adottare sempre un adeguato livello di protezione respiratoria per gli operatori sanitari esposti a più elevato rischio professionale, impegnati in aree e locali dove vengono effettuate procedure a rischio da contatto e droplets, per pratiche che possono generare aerosol o per operatori che operino in contesti ad elevata intensità assistenziale e per contatti ravvicinati (< 1/2 metri), prolungati (> 15 minuti) e ripetuti, tali da far aumentare il tempo complessivo di esposizione al rischio d'infezione SARS-CoV-2, o ogni qualvolta se ne ravveda la necessità. In questi casi è indicato l'utilizzo dei DPI come i facciali filtranti (FFP2-P3).

Nelle altre situazioni/condizioni dove non è previsto il contatto con pazienti Covid+ invece è sufficiente l'uso della mascherina chirurgica.

Alla luce delle conoscenze scientifiche le mascherine chirurgiche (dispositivi medici opportunamente certificati e preferibilmente del tipo IIR o equivalente), sono in grado di proteggere da schizzi e spruzzi l'operatore che le indossa, rappresentano una protezione sufficiente nella maggior parte dei casi.

La riorganizzazione delle attività lavorative in ambito ospedaliero per raggruppamenti di pazienti SARS CoV-2 e la pianificazione delle attività assistenziali al letto/stanza del paziente, ha permesso di ridurre il numero di ingressi inappropriati nelle aree a maggior rischio, con maggior controllo e contenimento del virus e ha favorito l'ottimizzazione nella gestione dei casi ed l'utilizzo congruo e corretto anche dei DPI per raggruppamenti di pazienti con attività affini e complementari (ad esempio, controllo dei segni vitali durante la somministrazione di farmaci oppure distribuzione del cibo, ad opera di un solo operatore sanitario che deve eseguire più atti assistenziali).

L'Azienda ULSS 2, al fine di identificare le aree a maggior rischio e definire le azioni preventive e protettive da adottare, ha effettuato la valutazione del rischio Covid-19 con relativi aggiornamenti e revisioni, trasmesse a tutti i dirigenti/preposti con nota prot. 80835 del 30/04/2021. Si riportano in via esplicativa le quattro fasce di rischio, a gravità crescente, riportate nel DVR.

	<p style="text-align: center;">Procedura</p> <p style="text-align: center;">Utilizzo dei dispositivi di protezione individuale nella gestione dei casi sospetti/probabili/accertati da Coronavirus (2019-nCoV)</p>	<p style="text-align: right;">CdR AF4041 Rev6 novembre 2022 Pagina 8 di 18</p>
---	--	--

Fascia di rischio di Livello 1:

Rischio occasionale	La trasmissione dell'agente SARS-CoV-2 può essere occasionale con riferimento alle trasmissioni via droplets e contatto
UU.OO/Servizi	Tutti i reparti ospedalieri e dipartimentali – distrettuali che non forniscono assistenza diretta a casi Covid-19.

Fascia di rischio di Livello 1A :

Rischio basso	La trasmissione dell'agente SARS-CoV-2 può essere basso in riferimento alla potenziale presenza di pazienti/utenti asintomatici (non noti) in transito per trasmissione via droplets e contatto
UU.OO/Servizi	Tutti i Servizi ospedalieri - dipartimentali– distrettuali che forniscono assistenza diretta anche ambulatoriale non dedicate a pazienti Covid-19.

Fascia di rischio di Livello 2:

Rischio medio	La trasmissione dell'agente SARS-CoV-2 può essere collegato alla trasmissione via droplets e contatto
UU.OO/Servizi	<p>Aree assistenziali dedicate a pazienti Covid-19 non critici e non richiedenti procedure a rischio di generare aerosol (nuovi reparti Covid-19 a bassa-media intensità)</p> <p>Inoltre si considerano in questa fascia anche:</p> <ul style="list-style-type: none"> • le situazioni intermedie, quali triage o reparti di transito, dove sono ospitati i pazienti non ancora confermati Covid e per i quali sono in corso accertamenti; • i reparti ove possono essere inviati casi Covid-19 per accertamenti diagnostici o per specifici trattamenti: reparti di diagnostica e dialisi . • attività dei veterinari nei macelli

Fascia di rischio di Livello 3:

Rischio alto	La trasmissione dell'agente SARS-CoV-2 può essere collegato alla trasmissione via droplets via contatto ed anche a mezzo aerosol
UU.OO/Servizi	Le aree con attività previste per pazienti critici o in accertamento ove si svolgono procedure a rischio di generare aerosol ad esempio terapia intensiva, pneumologia, infettivologia, pronto soccorso e nuovi reparti "Covid-19" per cure intensive e sub intensive, etc.

La presente procedura fornisce indicazioni con specifiche di funzionamento della struttura sanitaria, guidate da criteri di massimo contenimento del rischio di contrarre l'infezione da SARS-Cov-2 al fine di garantire ai pazienti che vi afferiscono trattamenti sicuri, erogabili solo in tale contesto, nonché per tutelare il personale sanitario che vi lavora. Tali indicazioni si applicano agli utenti e a tutti i lavoratori dell'azienda ULSS2.

Procedura

Utilizzo dei dispositivi di protezione individuale nella gestione dei casi sospetti/probabili/accertati da Coronavirus (2019-nCoV)

A ciò si associa l'importanza del rispetto del regolamentato aziendale con accesso alla struttura sanitaria, con percorsi definiti e differenziati, osservando scrupolosamente il principio che possano accedere solo le persone che devono:

- fruire di prestazioni sanitarie quali: ricovero urgente o programmato, prestazioni di PS, prestazioni ambulatoriali (urgenti o programmate) o prestazioni correlate ad un pregresso episodio di ricovero, ecc.
- fruire di altre prestazioni non erogabili a distanza (es. ritiro di farmaci ad esclusiva distribuzione ospedaliera, prestazioni amministrative non fruibili da casa per mancanza di mezzi informatici, ecc.)
- visitare un congiunto, assistere un minore o un disabile
- lavorarvi, a qualunque titolo.

Le misure adottate dall'azienda per l'accesso dei suddetti utenti/lavoratori deve avvenire, adottando le seguenti misure:


1. il distanziamento sociale;
4. la prevenzione della trasmissione tramite droplets (uso della mascherina chirurgica);
5. l'igiene delle mani;
6. la rilevazione della TC° da effettuarsi all'ingresso nel rispetto della normativa vigente sulla privacy. Per il personale sanitario è inoltre prevista la possibilità di auto rilevazione.

È controindicato l'ingresso alle strutture sanitarie:

- Senza giustificato motivo (prestazione non differibile, per urgenza/emergenza, assistenza a minori ecc.);
- Alle persone con temperatura $>37,5^{\circ}\text{C}$ e/o dichiarati altri sintomi respiratori o situazioni a rischio.

L'Azienda si pone come obiettivo la gestione e il monitoraggio dell'evoluzione dello scenario epidemiologico, al fine di intercettare e gestire tempestivamente eventuali focolai di trasmissione del virus. Risulta, pertanto, di fondamentale importanza che tutti gli operatori sanitari coinvolti in ambito assistenziali siano adeguatamente formati e aggiornati in merito alle modalità e ai rischi di esposizione professionale, alle misure di prevenzione e protezione disponibili, nonché alle caratteristiche del quadro clinico di Covid-19 SARS CoV-2.

Nelle seguenti Tabelle sono specificati i DPI raccomandati e alcune misure di prevenzione da adottare al fine di prevenire il contagio da SARS- CoV-2 con una declinazione puntuale dei medesimi in relazione al contesto di lavoro, alla mansione e al tipo di attività lavorativa in concreto svolta.

	<p style="text-align: center;">Procedura</p> <p style="text-align: center;">Utilizzo dei dispositivi di protezione individuale nella gestione dei casi sospetti/probabili/accertati da Coronavirus (2019-nCoV)</p>	<p style="text-align: right;">CdR AF4041 Rev6 novembre 2022 Pagina 10 di 18</p>
---	--	---

ATTIVITA' IN AMBITO OSPEDALIERO/TERRITORIALE

DPI e dispositivi medici indicati per la prevenzione del contagio da SARS- Cov-2 per il contesto lavorativo e destinatari dell'indicazione

AREE DI DEGENZA/ASSISTENZA A PAZIENTI/UTENTI IN TUTTE LE ALTRE AREE

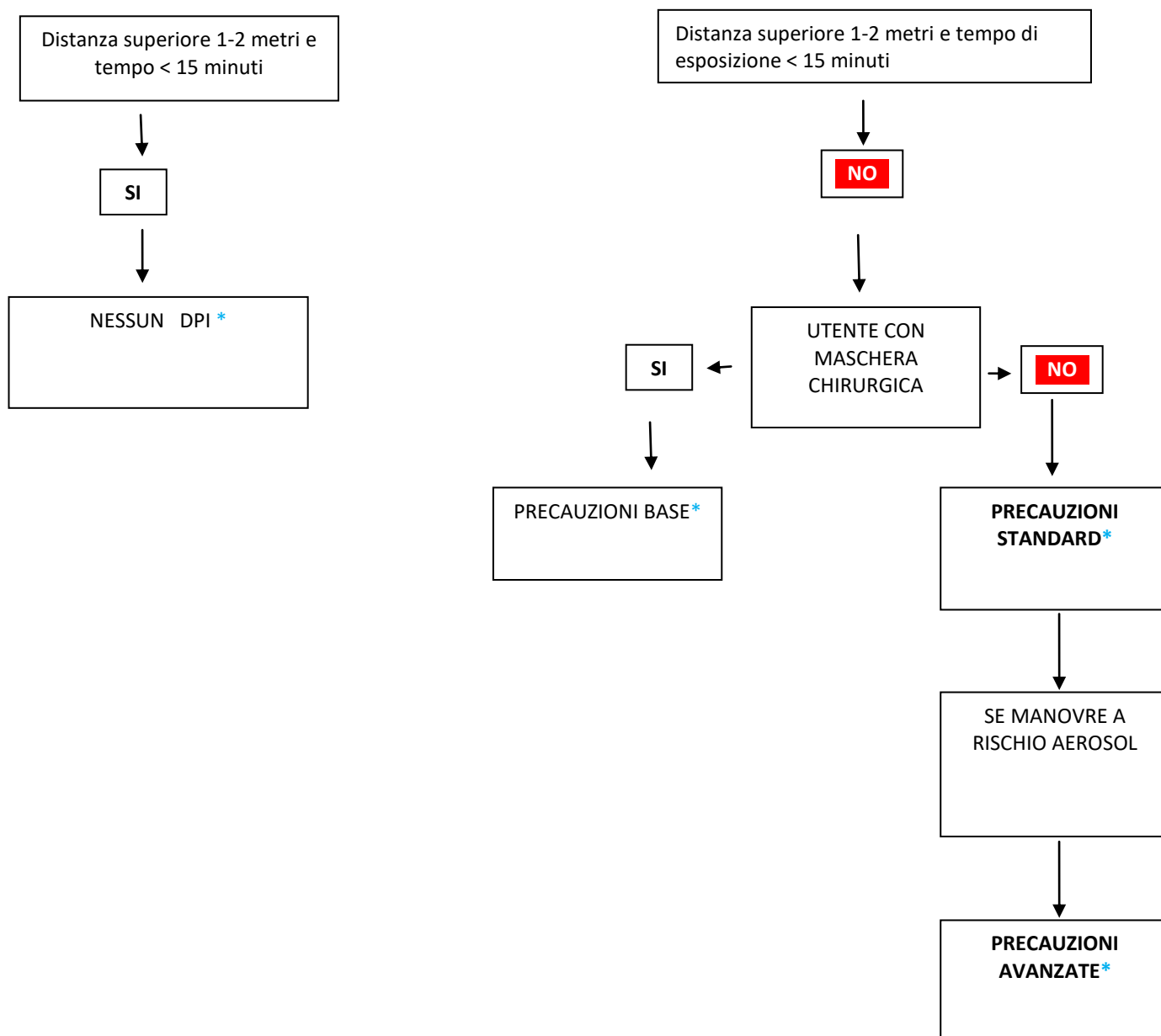
*Per attività che prevedono contatto con il paziente inferiore al metro e prolungato (> 15minuti) indossare FFP2

**Sarà il personale del reparto che effettuerà il trasporto

Contesto di lavoro	Destinatari dell'indicazione (operatori/pazienti)	Attività	Tipologia di DPI o misure di protezione
<p style="text-align: center;">Stanza con pazienti/utenti COVID-19</p>	<p style="text-align: center;">Operatori sanitari (Si raccomanda riduzione al minimo del numero di operatori esposti)</p>	<p><u>Attività senza contatto con paziente Covid+ per un tempo < a 15 minuti e a distanza superiore a 1 mt</u></p>	<p>FFP2</p>
		<p><u>Assistenza diretta a pazienti COVID-19 (anche nelle fasi di trasporto del paz. dall'UO** ai servizi o dal PS alle UU.OO), con un tempo di permanenza >15' e contatto con paziente inferiore ad 1 metro</u></p>	<p>FFP2 Camice idrorepellente (se necessario, in funzione al tipo di attività) Guanti Occhiali di protezione/Visiera Copricapo/cuffia (non è un DPI) facoltativo</p>
		<p><u>Procedure che generano aerosol in pazienti COVID-19 (tampone nasofaringeo, intubazione/estubazione, manovre del cavo orale, broncoaspirazione, ecc.)</u></p>	<p>FFP3 o in caso di indisponibilità FFP2 Camice impermeabile Guanti Occhiali a maschera/Visiera Copricapo/cuffia (non è un DPI) facoltativo</p>
<p style="text-align: center;">Stanze con Pazienti/utenti NO COVID-19</p>	<p style="text-align: center;">Operatori sanitari</p>	<p>Tutte le attività assistenziali</p>	<p>Mascherina chirurgica e Dpi previsti secondo prontuario DPI in funzione dell'attività che si va ad effettuare</p>
		<p>Procedure che generano aerosol in pazienti NO Covid-19</p>	<p>FFP2 Camice idrorepellente Guanti Occhiali/occhiali a maschera/ Visiera Copricapo/cuffia</p>

FLOW CHART: Utilizzo dei DPI in pazienti non Covid

Parametri base: distanziamento sociale superiore 1-2 metri, tempo di esposizione \leq 15 min.



Precauzioni BASE (Mascherina chirurgica – guanti - Visiera/occhiali di protezione a seconda dell'attività)

Precauzioni STANDARD (Maschera FFP2 + guanti + visiera + altri DPI richiesti dall'attività)

Precauzioni AVANZATE (Maschera FFP2 + guanti + visiera + camice idrorepellente)

*** E' necessario comunque utilizzare i Dpi previsti per l'ordinario svolgimento della propria attività**

Procedura

Utilizzo dei dispositivi di protezione individuale nella gestione dei casi sospetti/probabili/accertati da Coronavirus (2019-nCoV)

GESTIONE CASO SOSPETTO/PROBABILE/ACCERTATO

**Assistenza diretta al paziente
con procedure che NON generano aerosol**

VESTIZIONE

- 1. Togliere gli oggetti personali tipo: gioielli, orologi, penne, telefoni, ecc.
Raccogliere i capelli, se necessario con l'ausilio del copricapo in TNT**
- 2. Lavare accuratamente le mani e/o frizione delle mani con gel soluzione alcolica per 20s e lasciare asciugare**
- 3. Indossare mascherina chirurgica/FFP2
Indossare eventuali occhiali da vista solo dopo aver sistemato bene la mascherina/facciale filtrante.**
- 4. Indossare il primo paio di guanti in nitrile/vinile**
- 5. Indossare camice in TNT lungo con polsino**
- 6. Indossare occhiali/visiera**
- 7. Indossare il secondo paio di guanti in nitrile/vinile sopra il polsino del camice**

Procedura

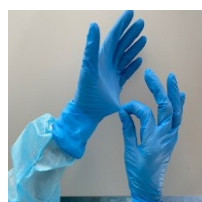
Utilizzo dei dispositivi di protezione individuale nella gestione dei casi sospetti/probabili/accertati da Coronavirus (2019-nCoV)



- Nella svestizione è preferibile il supporto del secondo operatore.
- I DPI rimossi, vanno immediatamente eliminati nel sacco giallo per rifiuti infetti inserito nel contenitore dedicato.

SVESTIZIONE

1. Togliere il camice slegandolo nella parte posteriore e rimuoverlo arrotolandolo, dall'interno verso l'esterno (facendo attenzione a non toccare il camice nella sua parte esterna)
2. Rimuovere il primo paio di guanti come da figura:
 - Rimuovere il primo guanto prendendolo dall'esterno
 - Rimuovere il secondo guanto, dell'altra mano, prendendolo dall'interno
3. Frizionare le mani guantate con gel soluzione alcolica per 20" e lasciare asciugare
4. Togliere gli occhiali/visiera prendendoli posteriormente inclinando la testa leggermente in avanti, per permettere alla visiera/occhiali di cadere delicatamente in avanti e quindi deporli nel vassoio dedicato per la successiva disinfezione**
5. Togliere la mascherina chirurgica/FFP2 slacciando i lacci posteriori prima quello inferiore e poi quello superiore e lasciandola cadere delicatamente in avanti
6. Togliere il copricapo (se indossato)
7. Rimuovere i guanti e lavare le mani con abbondante acqua e sapone per almeno 40" -60"



** la disinfezione deve avvenire con:

- Decs ambiente al 5% o Gioclor al 10% per un tempo di contatto di 15 minuti
- Farmecol pronto all'uso per un tempo di contatto di 10 minuti

Procedura

Utilizzo dei dispositivi di protezione individuale nella gestione dei casi sospetti/probabili/accertati da Coronavirus (2019-nCoV)

GESTIONE CASO SOSPETTO/PROBABILE/ACCERTATO

**Assistenza diretta al paziente
CON PROCEDURE CHE GENERANO AEROSOL
(manipolazione delle vie aeree)**

VESTIZIONE

- 1. Togliere gli oggetti personali tipo: gioielli, orologi, penne, telefoni, ecc.
Raccogliere i capelli, se necessario con l'ausilio del copricapo in TNT**
- 2. Lavare accuratamente le mani e/o frizione delle mani con gel soluzione alcolica per 20s e lasciare asciugare**
- 3. Indossare filtrante facciale FFP2/ P3:**
 - appoggiare il lembo inferiore sotto il mento
 - sistemare gli elastici sulla testa prima quello superiore e poi quello inferiore
 - provare la tenuta della maschera come da procedura (allegato A)
 - indossare eventuali occhiali da vista solo dopo aver sistemato bene la maschera.
- 4. Indossare il primo paio di guanti in vinile/nitrile**
- 5. Indossare camice in TNT lungo con polsino (stando attenti che il polsino della manica copra bene il guanto)**
- 6. Indossare occhiali/visiera**
- 7. Indossare il secondo paio di guanti in nitrile/vinile sopra il polsino del camice**

Procedura

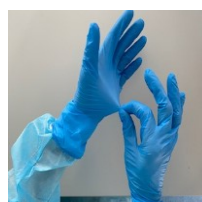
Utilizzo dei dispositivi di protezione individuale nella gestione dei casi sospetti/probabili/accertati da Coronavirus (2019-nCoV)



- Nella svestizione è preferibile il supporto del secondo operatore.
- I DPI rimossi, vanno immediatamente eliminati nel sacco giallo per rifiuti infetti inserito nel contenitore dedicato.


SVESTIZIONE

1. Togliere il camice slegandolo nella parte posteriore e rimuoverlo arrotolandolo, dall'interno verso l'esterno (facendo attenzione a non toccare il camice nella sua parte esterna)
2. Rimuovere il primo paio di guanti come da figura:
 - Rimuovere il primo guanto prendendolo dall'esterno
 - Rimuovere il secondo guanto, dell'altra mano, prendendolo dall'interno
3. Frizionare le mani guantate con gel soluzione alcolica per 20" e lasciare asciugare
4. Togliere gli occhiali/visiera prendendoli posteriormente inclinando la testa leggermente in avanti, per permettere alla visiera/occhiali di cadere delicatamente in avanti e quindi deporli nel vassoio dedicato per la successiva disinfezione**
5. Togliere la mascherina chirurgica/FFP2 slacciando i lacci posteriori prima quello inferiore e poi quello superiore e lasciandola cadere delicatamente in avanti
6. Togliere il copricapo (se indossato)
7. Rimuovere i guanti e lavare le mani con abbondante acqua e sapone per almeno 40" -60"



** la disinfezione deve avvenire con:

- Decs ambiente al 5% o Gioclor al 10% per un tempo di contatto di 15 minuti
- Farmecol pronto all'uso per un tempo di contatto di 10 minuti

	<p style="text-align: center;">Procedura Utilizzo dei dispositivi di protezione individuale nella gestione dei casi sospetti/probabili/accertati da Coronavirus (2019-nCoV)</p>	<p style="text-align: right;">CdR AF4041 Rev6 novembre 2022 Pagina 16 di 18</p>
---	--	--

6. REVISIONI

Data	Revisione	Descrizione della Revisioni
Febbraio 2020	0	1 ^a emissione
Marzo 2020	1	Aggiornamento secondo Procedura regionale Nuovo coronavirus (SARS-CoV-2) Rev. 02 del 6.03.2020
Aprile 2020	2	Aggiornamento secondo indicazioni ISS rev.2 del 28/03/2020
Giugno 2020	3	Aggiornamento secondo indicazioni ISS rev.2 Maggio 2020 Linee guida Regionali per "avvio fase 2"
Settembre 2020	4	Aggiornamento secondo indicazioni Emergenza Covid-19 fase 3 - Procedura regionale Nuovo Coronavirus (SARS-CoV-2) rev.04 del 23/07/2020
Aprile 2021	5	Aggiornamento secondo indicazioni del Rapporto ISS COVID-19 n. 4/ 2021; D.L. Aprile 2021 n°44 sul tema vaccinale e utilizzo dei DPI nelle sedi vaccinali
Novembre 2022	6	Aggiornamento capitolo 5

7. ALLEGATI

Allegato 1: Schema utilizzo facciale filtrante

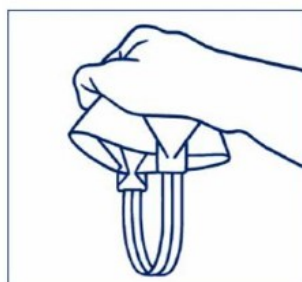
Allegato 2: Utilizzo scorretto del facciale filtrante (FFP)

Procedura Utilizzo dei dispositivi di protezione individuale nella gestione dei casi sospetti/probabili/accertati da Coronavirus (2019-nCoV)

Allegato 1 SCHEMA UTILIZZO FACCIALE FILTRANTE



1 Sollevare le estremità dei due lembi del respiratore e modellare lo stringinaso esercitando una leggera pressione al centro. Tenendo il respiratore sul palmo della mano tirare il lembo inferiore per ottenere la configurazione a conchiglia.



2 Capovolgere il respiratore ed afferrare gli elastici.



3 Appoggiare il lembo inferiore sotto il mento e sistemare gli elastici sulla testa.



4 Posizionare l'elastico inferiore sotto le orecchie e quello superiore sopra le orecchie. Aggiustare i lembi superiore ed inferiore fino ad ottenere la tenuta ottimale.



5 Modellare lo stringinaso con entrambe le mani.



6 Per verificare la tenuta del FF:
Facciale Filtrante SENZA valvola:

- coprire la superficie esterna del facciale con entrambe le mani raccolte a conchiglia e adese alla superficie;
- ESPIRARE in maniera decisa;
- la prova di tenuta è valida se all'interno del facciale si avverte una discreta resistenza (pressione positiva)

Facciale Filtrante CON VALVOLA:

- tappare la valvola con il palmo della mano;
- INSPIRARE in maniera decisa;
- la prova di tenuta è valida se all'interno del facciale si avverte una discreta depressione (pressione negativa)

Se si dovessero avvertire problemi di tenuta ripetere le operazioni di indossamento.

ATTENZIONE

La prova di tenuta deve essere eseguita:

1. ogni volta che si indossa il facciale filtrante
2. quando si avverte l'impressione di spostamento del facciale

La presenza di barba, baffi o basette lunghe, limita l'adesione del facciale filtrante e pertanto riduce l'efficacia della protezione del DPI, essendo limitato il contatto diretto del DPI con la superficie cutanea.

Procedura

Utilizzo dei dispositivi di protezione individuale nella gestione dei casi sospetti/probabili/accertati da Coronavirus (2019-nCoV)

Allegato 2 UTILIZZO SCORRETTO DEL FACCIALE FILTRANTE (FFP)

Si riportano alcune immagini per esemplificare utilizzi scorretti o non appropriati dei facciali filtranti.

FFP SOPRA MASCHERINA CHIRURGICA

Riduce la capacità filtrante del facciale



VIETATO

FFP INDOSSATO NON CORRETTAMENTE

Il facciale non assolve alla sua funzione



VIETATO

FFP SOTTO MASCHERINA CHIRURGICA

Non aumenta né il grado di protezione né la pulizia del FFP. Possibile perdita del requisito certificativo



SCONSIGLIATO

SCRITTE SU FFP

Riduce la capacità di filtrazione del dispositivo



VIETATO

Per valutare l'adeguata filtrazione del facciale filtrante è **OBBLIGATORIO** effettuare il test di tenuta ogniqualvolta si renda necessario (es. dopo movimenti ripetuti, dopo uno sbadiglio, dopo aver parlato,...). La buona riuscita del test di tenuta è l'unico modo che il lavoratore ha per valutare il grado di protezione delle proprie vie respiratorie.